

# VITORI®

Inspiziert von der Natur –  
geschaffen für Dein Wohlbefinden



**Benutzerhandbuch**

# Herzlichen Glückwunsch!

Dein Weg zu modernem Wohlbefinden beginnt hier.



Geschäftsführer:  
Florian Reimers

“Seit 1947 und in der 4. Generation steht unsere Familientradition für Innovation – immer FÜR die Menschen und FÜR ihre Gesundheit. Mit der VitaMat® haben wir die Kraft der Natur mit modernster Technologie vereint, um eine Lösung zu schaffen, die nicht nur vielseitig und komfortabel ist, sondern echte Werte bewahrt. Es erfüllt uns mit tiefer Dankbarkeit, diesen Weg gemeinsam mit unserem großartigen Team gegangen zu sein.”



Gründer:  
Sebastian Krenz

Tel: +493647 528 96-88

E-Mail: [kontakt@vitori.de](mailto:kontakt@vitori.de)

Website: [www.vitori.de](http://www.vitori.de)

## Willkommen bei VITORI® – wo Fortschritt auf Vertrauen trifft.

Mit der VitaMat® haben wir ein neues Kapitel aufgeschlagen – eines, das von Innovation, Forschung und dem Streben nach Fortschritt geprägt ist. Als deutsches Unternehmen mit Sitz in Thüringen verbinden wir modernste Technologien mit dem Anspruch, Deinen Alltag nachhaltig zu bereichern.

Dieser Erfolg basiert auf jahrelanger Entwicklungsarbeit, Teamgeist und dem gemeinsamen Ziel, neue Maßstäbe zu setzen. Mit der VitaMat® möchten wir Dir nicht nur ein Produkt, sondern eine echte Bereicherung an die Hand geben.

Wir begleiten Dich auf diesem Weg – mit Expertise, Leidenschaft und einem starken Fokus auf Deine Bedürfnisse.

# INHALTSVERZEICHNIS

## EINFÜHRUNG

- 3 Sicherheitshinweise

## VITAMAT®

- 7 Technische Daten VitaMat®
- 8 Allgemeine Hinweise
- 9 **VitaPad®**
- 10 Kurzanleitung
- 11 Lichtprogramme
- 12 PEMF Programme
- 15 **VitaPad® Pro**
- 16 Kurzanleitung
- 17 Lichtprogramme
- 17 Anwendungsniveaus
- 18 PEMF Programme
- 28 Intensivprogramme

## ANWENDUNGSFORMEN

- 30 Magnetfeld und Frequenzen
- 38 Schumann-Resonanz
- 39 Infrarot Tiefenwärme
- 41 Infrarot-Licht
- 42 Biophotonen
- 43 UVB-Licht
- 44 Negative Ionen

## VITAMAT® MINI

- 46 Technische Daten VitaMat® Mini
- 47 Zusatzprodukte

## ALLG. INFORMATIONEN

- 49 FAQ - häufig gestellte Fragen
- 52 Pflegetipps + Haftungsausschluss
- 53 Gewährleistung
- 54 Studien

# Sicherheitshinweise

Lies das Benutzerhandbuch mit allen Anweisungen und Sicherheitshinweisen bitte vollständig durch, bevor Du die VITORI®-Produkte verwendest. Eine unsachgemäße Handhabung kann zu Schäden führen. In diesem Fall erlischt der Garantieanspruch.

## Warnung vor Gefahr eines Stromschlags durch eindringendes Wasser!



- Ziehe den Netzstecker, wenn Du das Gerät nicht verwendest
- Schütte keine Flüssigkeiten über die VitaMat®
- Ziehe den Netzstecker, bevor Du die VitaMat® reinigst
- Reinige das Gerät ausschließlich mit einem trockenen oder leicht feuchten Tuch
- Der Netzstecker und das Bedienfeld dürfen nicht mit Nässe in Kontakt kommen, es kann ein Stromschlag ausgelöst werden. Stelle daher sicher, dass das Produkt vor Verwendung trocken ist

## Warnung vor Stromschlägen durch Beschädigung am Grundgerät oder an der Steuereinheit!



- Kontrolliere das Grundgerät, Anschlusskabel mit Stecker und das Zubehör regelmäßig auf etwaige Beschädigungen
- Verwende das Gerät niemals mit beschädigter Anschlussleitung
- Versuche keinesfalls, Deine VitaMat® selbst zu reparieren

## Vorsicht Brandgefahr!



- Bitte überwache die Temperatur aus Sicherheitsgründen sorgfältig, während Du das Produkt verwendest
- Du kannst während der Benutzung des Produkts ein Baumwolllaken, aber keine dicke Polsterung verwenden
- Hitze kann Hautreizungen oder Verbrennungen verursachen. Bitte senke die Temperatur, wenn es zu heiß wird
- Verwende das Produkt nicht gefaltet oder zerknittert
- Verwende das Produkt nicht in der Nähe von Feuer, Heizgeräten oder brennbaren Gegenständen

## Allgemeine sicherheitsrelevante Informationen

- Lasse Kinder nicht auf oder in der Nähe des Produkts spielen
- Im Falle eines Problems beende die Verwendung des Produktes, um Beschädigungen zu vermeiden und kontaktiere uns
- Konsultiere Deinen Arzt, wenn Du medizinische Rückfragen hast
- Trinke zu jeder Zeit genügend Wasser
- Schwangere und Menschen mit Herzschrittmacher oder magnetischen Implantaten dürfen kein pulsierendes Magnetfeld nutzen
- Bei Krankheiten, die aufgrund einer Erschöpfung der Nebennieren entstehen bzw. mit einer Nebennierenschwäche einhergehen, sollten keine hohen Temperatureinstellungen verwendet werden
- Generell sollten hohe Temperatureinstellungen zeitlich beschränkt werden. Beginne mit einer Anwendungsdauer von 15–20 Minuten, solltest Du kein Unwohlsein verspüren oder gesundheitliche Probleme entstehen, kannst Du die Nutzungsdauer auf einen längeren Zeitraum ausdehnen
- Hohe Temperaturen sollten nachts nicht verwendet werden
- Kinder und ältere Menschen sollten die VitaMat® aufgrund des Risikos der Dehydration eher in den unteren Temperatureinstellungen nutzen



Das UVB-Licht der VitaMat® ist optische Strahlung und sollte nicht direkt betrachtet werden, da es die Netzhaut belasten kann. Während der Anwendung in Bauchlage wird empfohlen, die Augen zu schützen, beispielsweise durch eine Maske. Um Hautreizungen oder eine mögliche Überdosierung zu vermeiden, darf das Programm nur zweimal hintereinander verwendet werden.

## Begriffserklärung

**Warnung:** Dieser Signalbegriff bezeichnet eine Gefährdung mittleren Risikograds, die den Tod oder eine schwere Verletzung zur Folge haben kann, wenn sie nicht vermieden wird.

**Vorsicht:** Dieser Signalbegriff bezeichnet eine Gefährdung niedrigen Risikograds, die eine geringfügige oder mäßige Verletzung zur Folge haben kann, wenn sie nicht vermieden wird.

**Hinweis:** Hilfreicher Anwendungstipp, um die Verwendung so komfortabel und sicher wie möglich zu gestalten.

# VITORI® VitaMat



*VitaMat*

# Neu gedacht, neu gemacht

Wie bereits die bewährte VITORI® Premium Kristallmatte vereint auch die VitaMat® mehrere naturnahe Anwendungen in einem einzigen, innovativen Produkt. Dazu gehören Infrarot-Tiefenwärme, Biophotonen, Negativ-Ionen, die Schumann-Resonanz sowie pulsierende Magnetfelder.

Mit der VitaMat® wurden diese bewährten Technologien jedoch nicht nur weiterentwickelt, sondern in ihrer Synergie und Effektivität noch einmal deutlich optimiert. Jede einzelne Anwendung wurde gezielt darauf abgestimmt, sich gegenseitig zu ergänzen und ein ganzheitliches Wohlfühlerlebnis auf höchstem Niveau zu schaffen.

Darüber hinaus bietet die VitaMat® im Vergleich zum Vorgängermodell - der Premium Kristallmatte - zusätzliche lichtbasierte Anwendungen wie Infrarot-Licht und UVB-Licht zur Unterstützung der körpereigenen Vitamin-D-Produktion. Doch nicht nur die erweiterten Anwendungsmöglichkeiten machen die VitaMat® einzigartig - auch zahlreiche technische Innovationen setzen neue Maßstäbe in Funktionalität, Komfort und Leistung.

## **VitaWav®-Technologie:**

Diese fortschrittliche Technologie sorgt für eine vollständige Neutralisierung von Elektrosmog und bietet eine harmonische Kombination aller Anwendungsformen. Durch die Verwendung von Gleichstrom wird ein angenehmes und störungsfreies Erlebnis geschaffen.

## **Kombishell:**

Die Kombishells integrieren verschiedene Technologien direkt auf der Oberfläche der VitaMat®: Magnetfeldspulen, Infrarot-Licht und UVB-Licht arbeiten hier in perfekter Abstimmung zusammen. Diese intelligente Kombination ermöglicht vielseitige Anwendungsmöglichkeiten auf kleinstem Raum.

## **UVB-Licht-Technologie:**

Das UVB-Licht unterstützt die natürliche Bildung von Vitamin D, das eine zentrale Rolle für das Wohlbefinden spielt. So wird eine gezielte Unterstützung durch die Anwendung ermöglicht.

## **Gleichstromtechnologie:**

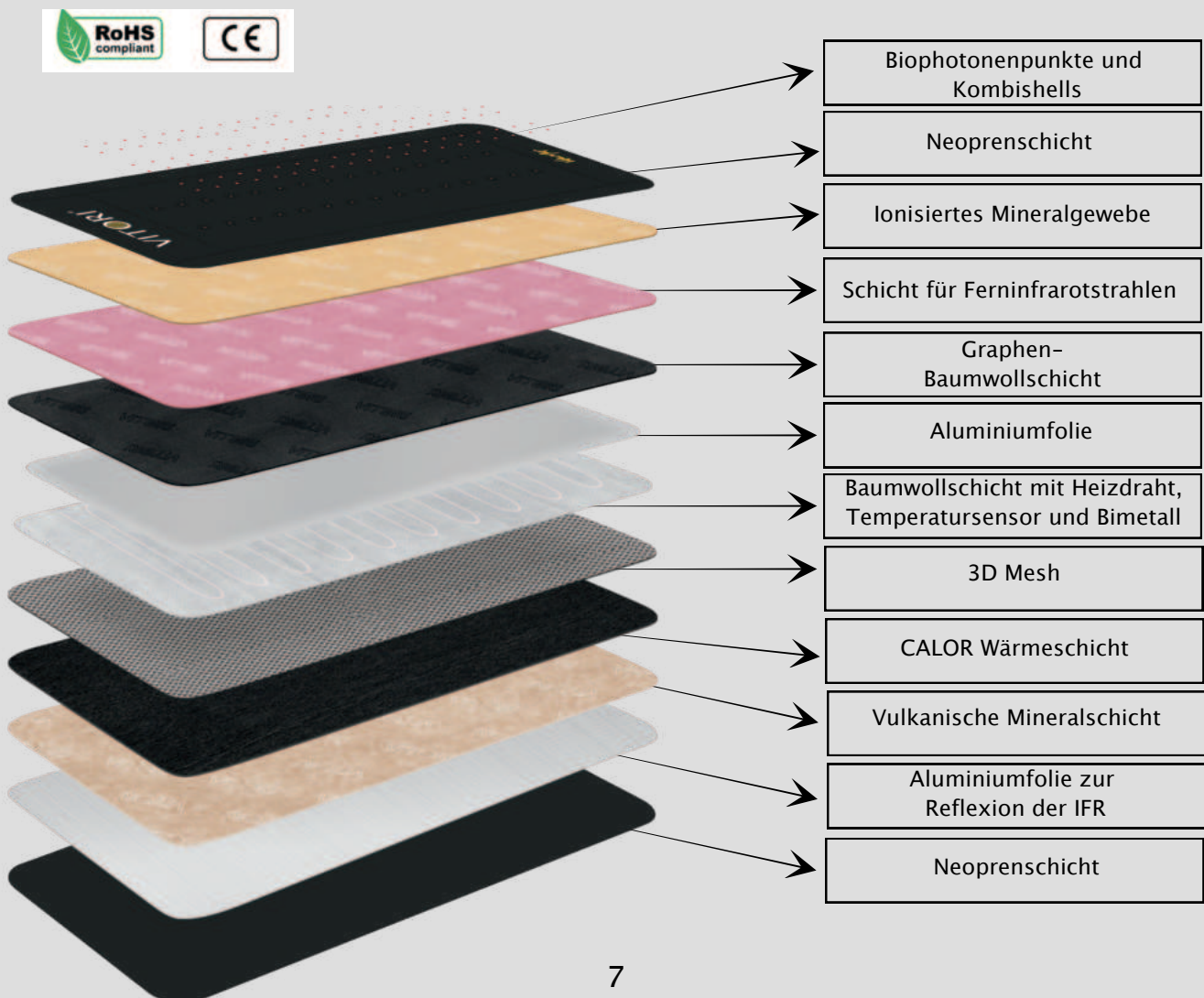
Diese Technologie bietet höchste elektrische Sicherheit und sorgt für völlige Elektrosmogfreiheit. Sie ermöglicht die harmonische Kombination aller Funktionen und gewährleistet eine störungsfreie Nutzung der VitaMat®. Jede dieser Technologien trägt dazu bei, die VitaMat® als vielseitiges und innovatives System zu positionieren, das höchsten Ansprüchen gerecht wird.

# Technische Daten

## Produktdetails VitaMat®

Name / Produktnr.:	VITORI® VitaMat®/ VMB20241
Maße / Gewicht:	190cm x 80cm/ 6kg
Stromverbrauch / -versorgung:	200W / 36V
CE-Nr.:	TD33632401
FDA-Registrierung:	3027508655
Schutztyp:	Schutzklasse: III
Temperaturbereich:	30°C - 60°C
Biophotonen-Punkte:	120
Magnetfeldspulen:	30
UVB- und Infrarot-Lichtpunkte:	30

## Aufbau der VitaMat®:



# Allgemeine Hinweise

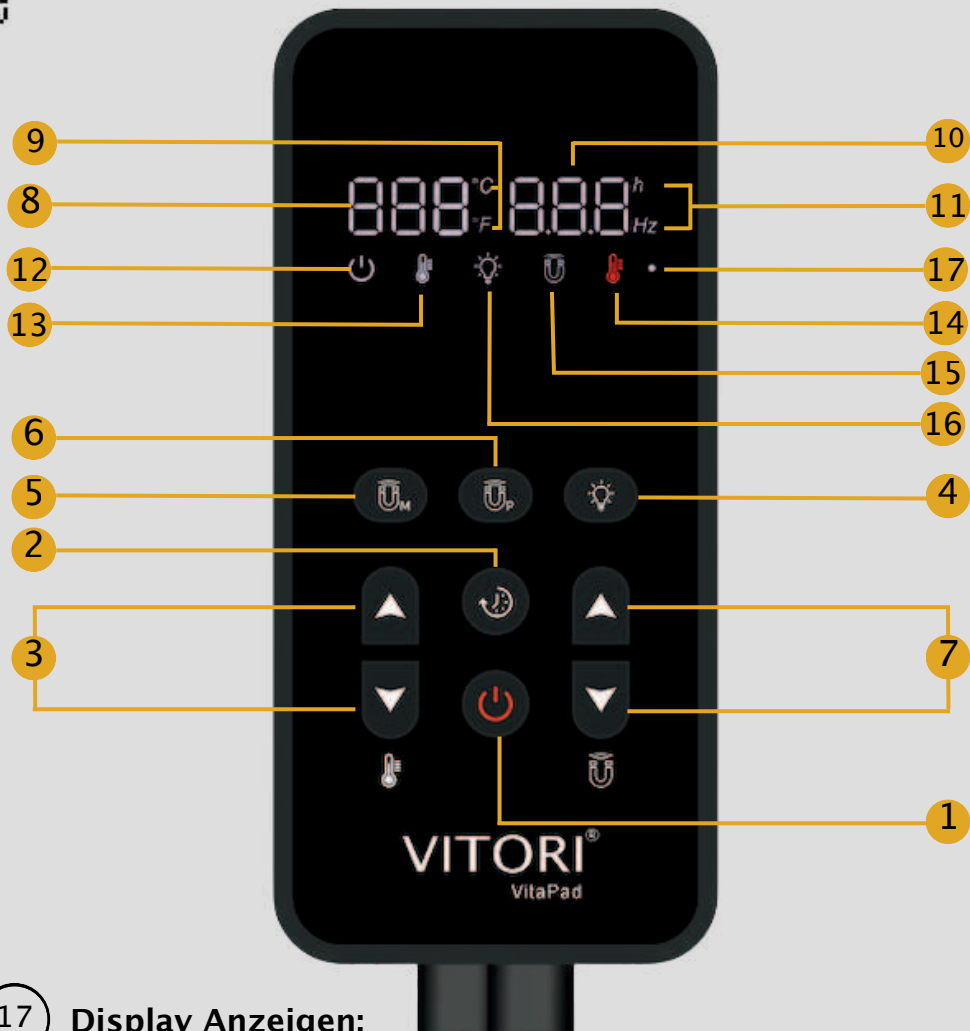
- Lege keinen übersteigerten Ehrgeiz an den Tag und lass es ruhig angehen  
- Entspannung und Wohlbefinden sind kein Sport.
- Beginne den Einsatz der VitaMat® in kleinen und regelmäßigen Schritten, steigere die Anwendungsdauer und Temperatur nur allmählich, um dich an die Anwendungsformen zu gewöhnen.
- Trinke vor und nach der Benutzung ausreichend Wasser, um eine Dehydration zu vermeiden. Unsere Empfehlung: 250ml vor und nach der Anwendung
- Auf Seite 17 findest Du verschiedene Anwendungsniveaus in Bezug auf das VitaPad® Pro. Wir empfehlen Dir, die Programme entsprechend der Vorgaben anzuwenden, um den Körper schrittweise an die Anwendung zu gewöhnen und unnötige Belastungen oder unerwünschte körperliche Reaktionen zu vermeiden.
- Auf Seite 28 sind speziell zusammengestellte Intensivprogramme, die auf besondere Bedürfnisse abgestimmt sind. Bitte achte bei der Anwendung dieser Programme stets auf Dein Wohlbefinden. Solltest Du während der Nutzung Unwohlsein verspüren, empfehlen wir, die Anwendung umgehend zu beenden.
- Die Anwendungsformen können am besten auf Deinen Körper wirken, wenn sich möglichst wenig Stoff zwischen der VitaMat® und Deinem Körper befindet. Hier gilt also: Je weniger, desto besser.
- Um die bestmögliche Wirkung zu erzielen, lass die Programme vollständig durchlaufen. Innerhalb der Programme sind kurze Pausen für die Abkühlung der Magnetfeldspulen einprogrammiert.
- Warte nach Beendigung eines Magnetfeldprogramms mindestens 10 Minuten ab, bevor Du ein neues Programm startest.
- Eine Anwendung 2-3 Mal in der Woche ist für die meisten Anwender ideal.
- Nutze die VitaMat® ausschließlich wie in der Bedienungsanleitung beschrieben. Vermeide punktuelle Belastungen auf der VitaMat® und ihren Einzelteilen.
- Die zugehörigen Kontraindikationen zu den Anwendungen findest Du auf den jeweiligen Seiten.

# VitaPad®

Verbinde den Anschluss des VitaPads® mit der VitaMat® sowie dem Spannungswandler (Netzteil) und abschließend den Netzstecker mit der Steckdose.



QR-Code scannen und digitale (Video-) Anleitung ansehen



## 8 bis 17 Display Anzeigen:

8	Aktuelle Gradzahl von 30°C-60°C oder 086 °F - 140 °F
9	°C & °F Anzeige - Das entsprechende Symbol leuchtet
10	Echtzeit-Anzeige der Heizzeit, der PEMF-Frequenz oder des PEMF-Programms (vorrangige Anzeige)
11	Heizzeit (h) & PEMF-Symbol (Hz) leuchtet wenn aktiv Symbole leuchten nicht, wenn andere Inhalte angezeigt
12	Gerät ist eingeschaltet
13	Heizfunktion-Lampe an: Heizfunktion ist aktiv
14	Heizlampe: Produkt heizt aktiv auf und und blinkt ab erreichen der Temperatur
15	Leuchtet durchgehend, wenn PEMF aktiv ist, und blinkt, wenn das Programm läuft, aber PEMF nicht aktiv ist
16	Photon-Lampe: Biophotonen sind aktiv
17	Leuchtet, wenn der Controller eingesteckt ist und blinkt bei ausgeschaltetem Bildschirm

# Kurzanleitung

## 1 An- und Ausschalter

Hinweis: Beim Einschalten wird die zuletzt eingestellte Temperatur und Heizzeit angezeigt.

## 2 Timer für Infrarot-Tiefenwärme

Einmaliges Drücken: Ein- oder ausschalten der Infrarot-Tiefenwärme

Mehrfaches Drücken: Aktiviert manuellen Zeitraum:  
1 Klick = 1 Stunde (1 bis 12 Stunden möglich, 13= Wärme wird ausgeschaltet)

Ausschalten: Taste 2 Sekunden gedrückt halten

## 3 Temperatureinstellung

Einmaliges Drücken: Die Temperatur ändert sich um 1°C - Temperaturbereich von 30°C bis 60°C

Gedrückt halten: Temperatur steigt kontinuierlich an

## 4 Lichtprogramm-Taste

Einmaliges Drücken: Schaltet die Biophotonen-/Infrarot-/UVB-Lichter ein (siehe S.11)

Gedrückt halten: Taste 2 Sekunden gedrückt halten, um die Temperaturanzeige zwischen °C und °F umzuschalten.

## 5 6 Magnetfeld (PEMF)

5: Ein-/Ausschalten des manuellen PEMF-Modus (siehe S.32)

6: Ein-/Ausschalten der PEMF-Programme (siehe S.12)

Gedrückt halten: 2 Sekunden drücken, um den Bildschirm auszuschalten und die Anwendungen ohne störendes Displaylicht zu genießen. Die Power-Lampe blinkt während der Displaysperre, die Reaktivierung ist mit einer beliebigen Taste möglich.

## 7 PEMF-Programmwahl & Frequenzeinstellung:

Frequenzeinstellung: Taste 5 aktivieren und eine manuelle Frequenz einstellen

PEMF-Programmwahl: Aktiviere Taste 6 und wähle ein voreingestelltes PEMF-Programm

# Lichtprogramme

Die VitaMat® definiert Lichtanwendungen völlig neu und bietet Dir nicht nur Biophotonen, sondern auch die wohltuenden Effekte des Infrarotlichts und unterstützt Deinen Körper mit UVB-LEDs bei der Vitamin D Synthese.

Taste	Programm	Dauer	Anwendungsbereich
Taste 4	1P	30min	• Infrarot-Licht, Biophotonen
2-faches drücken	2P	5min	• UVB-Licht

### Hinweis:

Das Lichtprogramm 2P sollte nicht mehrfach hintereinander genutzt werden, um eine übermäßige Exposition zu vermeiden.

Weitere Hinweise zur sicheren Anwendung findest Du auf Seite 51.

# PEMF Programme

PEMF	Dauer	Beschreibung
P00	30min	<b>Manuelles Programm (S.33)</b> <ul style="list-style-type: none"> <li>• Freie Wahl zwischen Frequenzen von 1-50Hz</li> </ul>
P01	7h 20min	<b>Schumann-Resonanz</b> <ul style="list-style-type: none"> <li>• Ruhige Nächte und gestärkte Tage</li> </ul>
P02	20min	<ul style="list-style-type: none"> <li>• Schnelle Energiewiederherstellung</li> </ul>
P03	20min	<ul style="list-style-type: none"> <li>• Vorbereitung auf den Schlaf</li> </ul>
P04	20min	<ul style="list-style-type: none"> <li>• Für einen guten Start in den Tag</li> </ul>
P05	20min	<ul style="list-style-type: none"> <li>• Schnelle Erregung und Stimulation</li> </ul>
P06	30min	<ul style="list-style-type: none"> <li>• Maximale Energiewiederherstellung</li> </ul>
P07	35min	<ul style="list-style-type: none"> <li>• Maximale Erregung und Stimulation</li> </ul>
P08	30min	<ul style="list-style-type: none"> <li>• Kognitive Klarheit und Unterstützung</li> </ul>
P09	30min	<ul style="list-style-type: none"> <li>• Ausgleich des mentalen Zustands</li> </ul>
P10	30min	<ul style="list-style-type: none"> <li>• Müdigkeit/Trägheit reduzieren</li> </ul>
P11	1h 30min	<ul style="list-style-type: none"> <li>• Geeignet für Meditation</li> </ul>
P12	1h 30min	<ul style="list-style-type: none"> <li>• Tiefe Entspannung</li> </ul>
P13	35min	<ul style="list-style-type: none"> <li>• Kombiprogramm aus den ersten vier Schumann-Resonanzen</li> </ul>

# PEMF Programme

PEMF	Dauer	Beschreibung
P14	7h	• Schlaf 1: Einschlafhilfe bis in den Tiefschlaf
P15	7h	• Schlaf 2: Regeneration über Nacht
P16	25min	• Unterstützt Fokus und Erinnerungsvermögen
P17	25min	• Balance der Chakren
P18	25min	• Entspannend, beruhigend, steigert Fokus • Ideal für den Rücken
P19	25min	• Erleichterung von dauerhaften körperlichen Beschwerden
P20	7h 20min	• Gesunder Schlaf
P21	25min	• Stimmungshebend
P22	25min	• Sinnesstärkung
P23	25min	• Präventive Unterstützung der Abwehrkräfte
P24	25min	• Stressabbau
P25	25min	• Fördert Klarheit, unterstützt kognitive Leistung
P26	25min	• Langanhaltende Beschwerden reduzieren
P27	25min	• Energie steigernd, fördert Klarheit, beruhigend
P28	25min	• Angstzustände
P29	25min	<b>Erste Schumann-Resonanz</b> • Herzschlag der Erde

# PEMF Programme

PEMF	Dauer	Beschreibung
P30	25min	<b>Zweite Schumann-Resonanz</b> <ul style="list-style-type: none"> <li>• Wach und aufmerksam; Bewusstes Konzentrieren</li> <li>• Fördert Konzentration und Fokus</li> <li>• Für mehr Energie</li> </ul>
P31	25min	<b>Dritte Schumann-Resonanz</b> <ul style="list-style-type: none"> <li>• Unterstützt die Verbindung von rationalem Denken und Intuition</li> <li>• Fördert Kreativität und Problemlösungsfähigkeiten</li> </ul>
P32	25min	<b>Vierte Schumann-Resonanz</b> <ul style="list-style-type: none"> <li>• Unterstützt tiefe meditative Zustände</li> <li>• Ideal für spirituelle Praktiken und Selbstreflexion</li> </ul>
P33	25min	<b>Fünfte Schumann-Resonanz</b> <ul style="list-style-type: none"> <li>• Überempfindlichkeit, Pyramiden-Frequenz</li> <li>• Aktivierung tieferer Bewusstseins Ebenen</li> <li>• Unterstützt Inspiration und spirituelles Wachstum</li> </ul>
P34	25min	<b>Sechste Schumann-Resonanz</b> <ul style="list-style-type: none"> <li>• Fördert das Gefühl von mentaler Stärke und Zielstrebigkeit</li> <li>• Unterstützt intensive geistige Aktivität und Ausdauer</li> </ul>
P35	25min	<b>Siebte Schumann-Resonanz</b> <ul style="list-style-type: none"> <li>• Fördert eine tiefe körperliche und geistige Erneuerung</li> <li>• Unterstützt eine ausgeglichene und kraftvolle Energie</li> </ul>

### Hinweis:

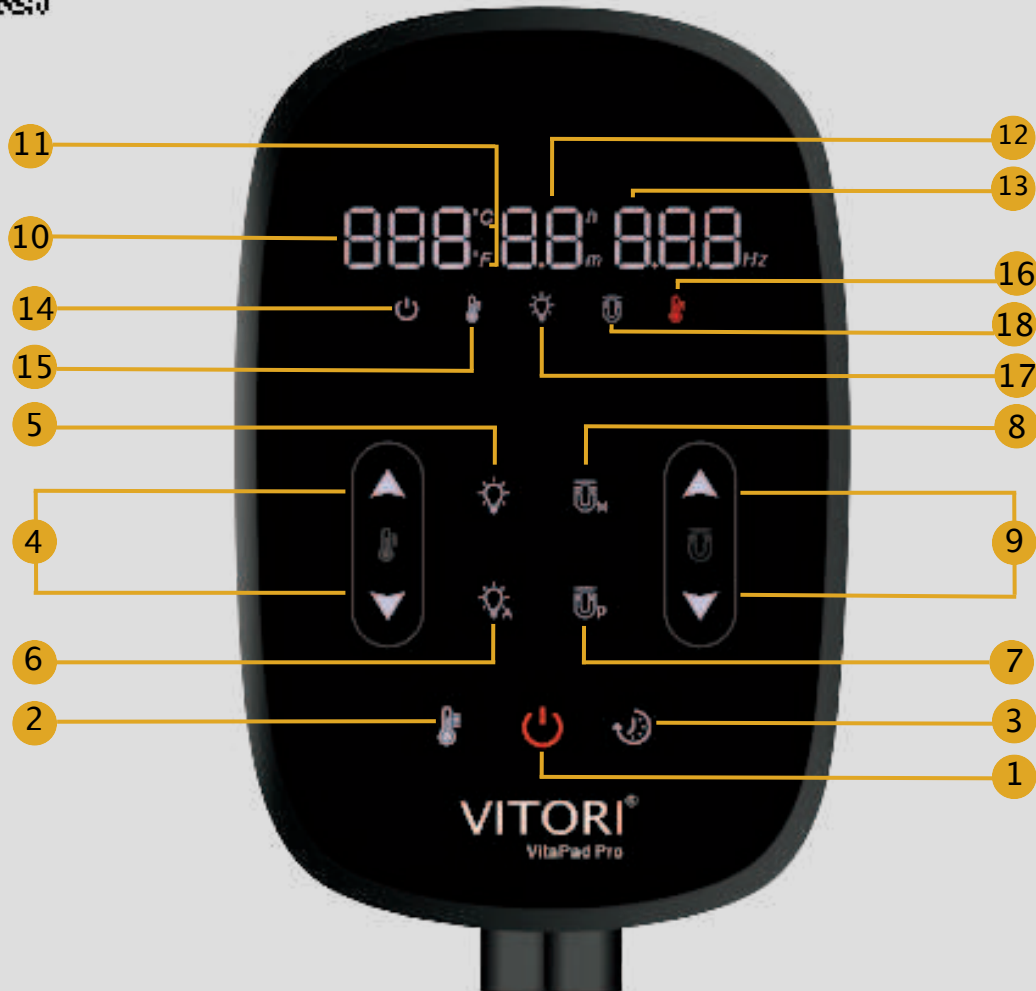
Nach dem Verwenden eines Magnetfeldprogramms müssen die Magnetfeldspulen 10 Minuten abkühlen. Anschließend kann das Magnetfeld wieder genutzt werden.

# VitaPad® Pro

Verbinde den Anschluss des VitaPads® Pro mit der VitaMat® sowie dem Spannungswandler (Netzteil) und abschließend den Netzstecker mit der Steckdose.



QR-Code scannen und digitale (Video-) Anleitung ansehen



## 10 bis 17 Display Anzeigen:

10	Aktuelle Temperatur von 30°C-60°C oder 086 °F - 140 °F
11	°C & °F Anzeige - entsprechendes Symbol leuchtet
12	Zeigt die eingestellte Heizzeit (02h-12h, 01-60m) und die verbleibende Heizzeit in Echtzeit an.
13	Nach dem Einschalten zeigt das Display 000Hz. Während PEMF aktiv ist, wird die Frequenz in Echtzeit angezeigt. Wenn PEMF inaktiv ist, wird der Programmname angezeigt.
14	Leuchtet, wenn der Controller aktiv ist. Blinkt langsam, wenn Bildschirm ausgeschaltet ist.
15	Heizfunktion-Lampe an: Heizfunktion ist aktiv
16	Heizlampe: Produkt heizt aktiv auf und blinkt ab Erreichen der Temperatur
17	Leuchtet, wenn die Biophotonen aktiv sind
18	Leuchtet durchgehend, wenn PEMF aktiv ist. Blinkt, wenn das Programm läuft, aber PEMF nicht arbeitet.

# Kurzanleitung

## 1 An- und Ausschalter

Hinweis: Beim Einschalten wird die zuletzt eingestellte Temperatur und Heizzeit angezeigt.

Gedrückt halten: 2 Sekunden gedrückt, um den Tastenton ein-/auszuschalten. Hierbei deaktiviert/aktiviert sich auch der Signalton beim Beenden eines PEMF Programmes.

## 2 Infrarot-Tiefenwärme

Einmaliges Drücken: Ein- oder ausschalten der Infrarot-Tiefenwärme

Gedrückt halten: Taste 2 Sekunden gedrückt halten, um zwischen °C und °F umzuschalten. Die Einstellungen bleiben nach dem Ausschalten gespeichert

## 3 Timer für Infrarot-Tiefenwärme

Mehrfaches Drücken: Stellt die Dauer ein:  
1H= 1 Stunde 4H= 4 Stunden 8H= 8 Stunden

## 4 Temperatureinstellung

Mehrfaches Drücken: Die Temperatur ändert sich um 1°C - Temperaturbereich von 30°C bis 60°C - Bei gedrückter Taste steigt die Temperatur kontinuierlich an

## 5 6 Lichtprogramm-Taste

5: Ein-/Ausschalten Infrarot/ Biophotonen und UV-Licht (siehe S.17)

6: Ein-/Ausschalten der Lichtkombi-Programme (siehe S.17)

## 7 Magnetfeld (PEMF)

Einmaliges Drücken: Ein-/Ausschalten der voreingestellten PEMF-Programme (siehe S.18)

## 8 Magnetfeld (PEMF)

Einmaliges Drücken: Ein-/Ausschalten des manuellen PEMF-Modus (siehe S.32)

Gedrückt halten: 2 Sekunden, um den Bildschirm auszuschalten. Power-Lampe blinkt weiter, Reaktivierung durch eine beliebige Taste

## 9 PEMF-Programmwahl & Frequenzeinstellung:

PEMF-Programmwahl: Taste 7 aktivieren und ein PEMF-Programm wählen

Frequenzeinstellung: Taste 8 aktivieren und eine manuelle Frequenz wählen

# Lichtprogramme

Taste	Programm	Dauer	Anwendungsbereich
Taste 5	1P	30min	• Infrarot-Licht, Biophotonen
2-faches drücken	2P	5min	• UVB-Licht
3-faches drücken	3P	35min	• Infrarot-Licht, Biophotonen & UVB-Licht
Taste 6	1P	30min	<b>Kombi-Intervallprogramm</b> • Infrarot-Licht, Biophotonen & UVB-Licht
2-faches drücken	2P	145min	<b>Kombi-Intervallprogramm</b> • Infrarot-Licht, Biophotonen & UVB-Licht

## Hinweis:

Die Lichtprogramme sollten nicht mehrfach hintereinander genutzt werden. Weitere Hinweise zur Anwendung findest Du auf Seite 51.

## Anwendungsniveaus

Das VitaPad® Pro bietet in seinen 122 Programmen Frequenzen von bis zu 500 Hz und ermöglicht damit eine besonders vielseitige Anwendung. Um den Körper nicht unnötig zu belasten oder unerwartete Reaktionen zu vermeiden, haben wir drei Anwendungsniveaus definiert, die sich an den individuellen Erfahrungsgrad anpassen:

- Einsteiger: Magnetfeldprogramme bis maximal 30 Hz - ideal für Anwender ohne Erfahrung, um den Körper behutsam an die Anwendung zu gewöhnen.
- Fortgeschrittene: Magnetfeldprogramme bis 100 Hz - geeignet für Nutzer mit Erfahrung, die ihre Reaktionen bereits gut einschätzen können.
- Experten: Magnetfeldprogramme bis 493 Hz - für erfahrene Anwender, die regelmäßig mit höheren Frequenzen arbeiten.

# PEMF Programme

PEMF	Dauer	Beschreibung
PM	30min	<ul style="list-style-type: none"> <li>• Freie Wahl zwischen Frequenzen von 1-100Hz</li> <li>• Erlaubt eigene Zusammenstellung unterschiedlicher Frequenzen</li> </ul>
P01 0,5Hz	30min	<ul style="list-style-type: none"> <li>• Fördert eine entspannte Atmosphäre und unterstützt das persönliche Wohlbefinden</li> <li>• kann positive Impulse für körperliche Prozesse geben</li> </ul>
P02 0,9Hz	30min	<ul style="list-style-type: none"> <li>• Unterstützt positives Empfinden</li> </ul>
P03 1Hz	30min	<ul style="list-style-type: none"> <li>• Kann ein Gefühl von Balance unterstützen</li> <li>• fördert Klarheit und ein harmonisches Empfinden</li> </ul>
P04 1,05Hz	30min	<ul style="list-style-type: none"> <li>• Unterstützt natürliche Prozesse im Körper</li> <li>• Kann Impulse für ein ausgeglichenes Körpergefühl geben</li> </ul>
P05 1,2Hz	30min	<ul style="list-style-type: none"> <li>• Ideal zur Unterstützung in Momenten von Anspannung und Unwohlsein</li> </ul>
P06 1,45 Hz	30min	<ul style="list-style-type: none"> <li>• Potenziell hilfreich für kognitive Herausforderungen</li> </ul>
P07 1,5Hz	30min	<ul style="list-style-type: none"> <li>• Entspannung und Erholung bei anhaltender Erschöpfung</li> </ul>
P08 1,8Hz	30min	<ul style="list-style-type: none"> <li>• Zur Unterstützung des allgemeinen Wohlbefindens</li> </ul>
P09 2Hz	30min	<ul style="list-style-type: none"> <li>• Für mehr Gelassenheit und Ruhe</li> </ul>
P10 2,06Hz	30min	<ul style="list-style-type: none"> <li>• Unterstützt die Stabilität im unteren Körperbereich</li> </ul>
P11 2,3Hz	30min	<ul style="list-style-type: none"> <li>• Fördert regenerative Zustände</li> </ul>
P12 2,5Hz	30min	<ul style="list-style-type: none"> <li>• Beschwerden reduzieren</li> <li>• fördert Entspannung, Wohlbefinden, Balance</li> </ul>

# PEMF Programme

PEMF	Dauer	Beschreibung
P13 2,57Hz	30min	<ul style="list-style-type: none"> <li>• Ideal zur Unterstützung des unteren Teils der Bauchhöhle</li> </ul>
P14 2,67Hz	30min	<ul style="list-style-type: none"> <li>• Für innere Balance und Ausgeglichenheit</li> </ul>
P15 3Hz	30min	<ul style="list-style-type: none"> <li>• fördert tiefe Entspannungszustände und natürliche Ruhephasen</li> </ul>
P16	7h und 10min	<ul style="list-style-type: none"> <li>• Ideal für die Anwendung über Nacht</li> <li>• Für innere Ruhe und Entspannung</li> <li>• Für mehr Ausgeglichenheit</li> </ul>
P17 3,4Hz	30min	<ul style="list-style-type: none"> <li>• Gesunder Schlaf</li> <li>• ideal für einen kurzen Erholungsschlaf</li> </ul>
P18 3,5Hz	30min	<ul style="list-style-type: none"> <li>• Gefühl der Verbundenheit und intensiver Wahrnehmung</li> <li>• Unterstützt kognitive Aktivitäten</li> <li>• Unterstützend in Angstsituationen</li> </ul>
P19 3,6Hz	30min	<ul style="list-style-type: none"> <li>• Ideal bei innerer Anspannung</li> <li>• Für eine bewusste Pause im stressigen Alltag</li> <li>• Bei emotionalem Ungleichgewicht</li> </ul>
P20 3,84Hz	30min	<ul style="list-style-type: none"> <li>• Für Energie und Lebendigkeit</li> </ul>
P21 3,9Hz	30min	<ul style="list-style-type: none"> <li>• Unterstützt tiefe meditative Zustände und die innere Bewusstheit</li> <li>• Zugang zu persönlichen Ressourcen</li> </ul>
P22 4Hz	30min	<ul style="list-style-type: none"> <li>• Optimal zum Lernen</li> <li>• Unterstützt Problemlösungen</li> </ul>
P23 4,11Hz	30min	<ul style="list-style-type: none"> <li>• Fördert meditativen Fokus und Kreativität</li> </ul>
P24 4,5Hz	30min	<ul style="list-style-type: none"> <li>• Für intensive Achtsamkeit</li> <li>• Tiefe Verbindung zur eigenen inneren Welt</li> </ul>
P25 4,6Hz	30min	<ul style="list-style-type: none"> <li>• Unterstützt die emotionale Energie</li> </ul>

# PEMF Programme

PEMF	Dauer	Beschreibung
P26 4,9Hz	30min	<ul style="list-style-type: none"> <li>• Ideal zur Entspannung, Meditation und inneren Reflexion</li> </ul>
P27 5Hz	30min	<ul style="list-style-type: none"> <li>• Unterstützt natürliche Ruhephasen und Problemlösungen</li> </ul>
P28 5,14Hz	30min	<ul style="list-style-type: none"> <li>• Für ein Gefühl emotionaler Ausgeglichenheit</li> </ul>
P29 5,35Hz	30min	<ul style="list-style-type: none"> <li>• Unterstützt die Wärmebalance im Körper</li> </ul>
P30 5,5Hz	30min	<ul style="list-style-type: none"> <li>• Für die Stärkung der Intuition, inneren Kraft und des persönlichen Wachstums</li> </ul>
P31 5,8Hz	30min	<ul style="list-style-type: none"> <li>• Fördert die innere Ruhe</li> <li>• Für Angstsituationen, geistige Fokussierung und ein stabiles Körperempfinden</li> </ul>
P32 6Hz	30min	<ul style="list-style-type: none"> <li>• Fördert die Motivation</li> <li>• Unterstützt kognitive Leistungen</li> </ul>
P33 6,15Hz	30min	<ul style="list-style-type: none"> <li>• Stärkt Empfindungen von Zuneigung und Geborgenheit</li> </ul>
P34 6,3Hz	30min	<ul style="list-style-type: none"> <li>• Für mentale Projektionen</li> <li>• Ideal für Lernprozesse, Konzentration und Gedächtnis</li> </ul>
P35 6,5Hz	30min	<ul style="list-style-type: none"> <li>• Unterstützend bei emotionaler Regulierung</li> </ul>
P36 6,8Hz	30min	<ul style="list-style-type: none"> <li>• Für ein Gefühl von körperlicher Lockerheit</li> </ul>
P37 6,88Hz	30min	<ul style="list-style-type: none"> <li>• Für Vitalität, Balance und Stabilität</li> </ul>
P38	7h und 10min	<ul style="list-style-type: none"> <li>• Für eine bewusste Pause im stressigen Alltag</li> <li>• Beruhigend und entspannend</li> </ul>

# PEMF Programme

PEMF	Dauer	Beschreibung
P39 7,5Hz	30min	<ul style="list-style-type: none"> <li>• Unterstützt die Selbstreflexion, kreative Prozesse und meditative Zustände</li> </ul>
P40 7,69Hz	30min	<ul style="list-style-type: none"> <li>• Assoziiert mit Stärke und Bewegungsfreiheit</li> </ul>
P41 7,8HZ	30min	<ul style="list-style-type: none"> <li>• Für tiefe Entspannungszustände und Balance</li> </ul>
P42 7,83Hz	30min	<ul style="list-style-type: none"> <li>• Schumann-Resonanz, Herzschlag der Erde</li> </ul>
P43 8Hz	30min	<ul style="list-style-type: none"> <li>• Fördert physische Energie und innere Stabilität</li> </ul>
P44 8,22Hz	30min	<ul style="list-style-type: none"> <li>• Fördert Kommunikation und kreativen Selbstaussdruck</li> </ul>
P45 8,3Hz	30min	<ul style="list-style-type: none"> <li>• Ideal zur Stärkung intuitiver Wahrnehmungen</li> </ul>
P46 9Hz	30min	<ul style="list-style-type: none"> <li>• Svadhisthana Chakra</li> <li>• Fördert den Ausdruck der Kreativität</li> </ul>
P47 9,19Hz	30min	<ul style="list-style-type: none"> <li>• Fördert den emotionalen Ausdruck</li> <li>• Ideal zur Bewältigung von Herausforderungen</li> </ul>
P48 9,4Hz	30min	<ul style="list-style-type: none"> <li>• Häufig im Kontext des unteren männlichen Beckenbereichs erwähnt</li> </ul>
P49 9,14Hz	30min	<ul style="list-style-type: none"> <li>• Für die Stärkung energetischer Konzepte und Strukturen</li> <li>• Äußere Pyramidenfrequenz</li> </ul>
P50 9,6Hz	30min	<ul style="list-style-type: none"> <li>• Unterstützt eine natürliche Ausstrahlung</li> </ul>
P51 10Hz	30min	<ul style="list-style-type: none"> <li>• Verbunden mit dem Solar-Plexus</li> <li>• Für erhöhte Wachsamkeit</li> <li>• Fördert Klarheit</li> <li>• Stimmungsaufhellend</li> </ul>

# PEMF Programme

PEMF	Dauer	Beschreibung
P52 10,2Hz	30min	<ul style="list-style-type: none"> <li>• Für Energie und Glückseligkeit</li> <li>• Fördert entspannte Wachsamkeit</li> </ul>
P53 10,3Hz	30min	<ul style="list-style-type: none"> <li>• Sinnesstärkung</li> <li>• Ruhiger Fokus</li> </ul>
P54 10,5Hz	30min	<ul style="list-style-type: none"> <li>• Anhata Chakra</li> <li>• Unterstützt das Empfinden der Selbstliebe</li> </ul>
P55 10,6Hz	30min	<ul style="list-style-type: none"> <li>• Fördert geistige Klarheit in Kombination mit tiefer Entspannung</li> </ul>
P56 10,7Hz	30min	<ul style="list-style-type: none"> <li>• Unterstützt Hörwahrnehmungen und strukturiertes Denken</li> </ul>
P57 11Hz	30min	<ul style="list-style-type: none"> <li>• Unterstützt Zustände der Entspannung</li> <li>• steigert die Aufmerksamkeit</li> </ul>
P58 12Hz	30min	<ul style="list-style-type: none"> <li>• Vishuddha Chakra</li> <li>• Verkürzung des subjektiven Zeitempfinden</li> <li>• Für Zentrierung und geistige Klarheit</li> </ul>
P59 12,3Hz	30min	<ul style="list-style-type: none"> <li>• Fördert die Fähigkeit zur Visualisierung</li> </ul>
P60 13Hz	30min	<ul style="list-style-type: none"> <li>• Ajna Chakra</li> <li>• Ideal für konzeptionelles Denken</li> </ul>
P61 13,8Hz	30min	<ul style="list-style-type: none"> <li>• Unterstützt kreatives Denken und Entscheidungsfindungen</li> </ul>
P62 14,0Hz	30min	<ul style="list-style-type: none"> <li>• zweite Schumann-Resonanz</li> <li>• Fördert Konzentration und Fokus</li> <li>• Für mehr Energie</li> </ul>
P63 14,0Hz 22,0Hz	30min	<ul style="list-style-type: none"> <li>• Unterstützt kognitive Prozesse</li> <li>• Unterstützt die audio-visuelle Wahrnehmung</li> </ul>
P64 14,1Hz	30min	<ul style="list-style-type: none"> <li>• Unterstützt regenerative Prozesse und die natürliche Balance</li> </ul>

# PEMF Programme

PEMF	Dauer	Beschreibung
P65 15Hz	30min	<ul style="list-style-type: none"> <li>• Fördert Konzentration und Wachsamkeit</li> <li>• Kognitives Frequenzspektrum</li> </ul>
P66 15,4Hz	30min	<ul style="list-style-type: none"> <li>• Kronenchakra</li> <li>• Fördert die persönliche Verbindung</li> </ul>
P67 16Hz	30min	<ul style="list-style-type: none"> <li>• Fördert die Motivation</li> </ul>
P68 16,4 Hz	30min	<ul style="list-style-type: none"> <li>• Unterstützt das Überwinden von persönlichen, intellektuellen, oder emotionalen Grenzen</li> </ul>
P69 18Hz	30min	<ul style="list-style-type: none"> <li>• Zustand intensiver Wachheit</li> </ul>
P70 18Hz 10Hz	30min	<ul style="list-style-type: none"> <li>• Fördert ein ausgeglichenes Verhalten</li> </ul>
P71 20Hz	30min	<ul style="list-style-type: none"> <li>• Dritte Schumann-Resonanz</li> <li>• Unterstützt die Verbindung von rationalem Denken und Intuition</li> <li>• Fördert Kreativität und Problemlösungsfähigkeiten</li> </ul>
P72 20,2Hz	30min	<ul style="list-style-type: none"> <li>• Rife-Frequenz</li> <li>• Fördert visionäre Fähigkeiten und kognitive Stimulation</li> </ul>
P73 22Hz 14Hz	30min	<ul style="list-style-type: none"> <li>• Für mentale Fokussierung</li> </ul>
P74 22Hz 40Hz	30min	<ul style="list-style-type: none"> <li>• Unterstützung mentaler Klarheit und emotionaler Balance</li> </ul>
P75 25Hz	30min	<ul style="list-style-type: none"> <li>• Unterstützt bei emotionalen Herausforderungen</li> </ul>
P76 26Hz	30min	<ul style="list-style-type: none"> <li>• Fördert kognitive und körperliche Funktionen</li> </ul>

# PEMF Programme

PEMF	Dauer	Beschreibung
P77 26,4Hz	30min	<ul style="list-style-type: none"> <li>• Für körperliche Balance und Koordination</li> </ul>
P78 27,5Hz	30min	<ul style="list-style-type: none"> <li>• vierte Schumann-Resonanz</li> <li>• Unterstützt tiefe meditative Zustände</li> <li>• Ideal für spirituelle Praktiken und Selbstreflexion</li> </ul>
P79 30Hz	30min	<ul style="list-style-type: none"> <li>• Entwässernd</li> <li>• Assoziiert mit intensiver mentaler Aktivität</li> </ul>
P80 31,3Hz	30min	<ul style="list-style-type: none"> <li>• Unterstützt körperliche Prozesse nach sportlichen Aktivitäten</li> </ul>
P81 32Hz	30min	<ul style="list-style-type: none"> <li>• Förderung der Vitalität und Wachsamkeit</li> </ul>
P82 33Hz	30min	<ul style="list-style-type: none"> <li>• Fünfte Schumann-Resonanz</li> <li>• Aktivierung tieferer Bewusstseins Ebenen</li> <li>• Unterstützt Inspiration und spirituelles Wachstum</li> </ul>
P83 35Hz	30min	<ul style="list-style-type: none"> <li>• Erwecken der mittleren Chakren</li> <li>• Unterstützt das Gleichgewicht der Chakren</li> <li>• fördert eine gesteigerte geistige Wahrnehmung</li> </ul>
P84 38Hz	30min	<ul style="list-style-type: none"> <li>• Unterstützt natürliche Wohlfühlzustände</li> </ul>
P85 39Hz	30min	<ul style="list-style-type: none"> <li>• Sechste Schumann-Resonanz</li> <li>• Fördert das Gefühl von mentaler Stärke und Zielstrebigkeit</li> <li>• Unterstützt intensive geistige Aktivität und Ausdauer</li> </ul>
P86 40Hz	30min	<ul style="list-style-type: none"> <li>• Unterstützt logische Denkprozesse</li> <li>• Angstzustände</li> </ul>
P87 45Hz	30min	<ul style="list-style-type: none"> <li>• Siebte Schumann-Resonanz</li> <li>• Fördert eine tiefe körperliche und geistige Erneuerung</li> <li>• Unterstützt eine ausgeglichene und kraftvolle Energie</li> </ul>

# PEMF Programme

PEMF	Dauer	Beschreibung
P88 46,9Hz 62,6Hz 70,7Hz	30min	<ul style="list-style-type: none"> <li>• Fördert einen harmonischen Gesamteindruck</li> <li>• Für mentale und körperliche Balance</li> </ul>
P89 50Hz	30min	<ul style="list-style-type: none"> <li>• Optimal nach intensiver sportlicher Aktivität</li> </ul>
P90 55Hz	30min	<ul style="list-style-type: none"> <li>• Assoziiert mit Tantra-Yoga</li> <li>• Unterstützt die Aktivierung der Kundalini-Energie</li> </ul>
P91 63Hz	30min	<ul style="list-style-type: none"> <li>• Unterstützt astrale Projektionen und außerkörperliche Erfahrungen</li> </ul>
P92 65,8Hz	30min	<ul style="list-style-type: none"> <li>• Unterstützt Bewegungsabläufe und die Balance</li> </ul>
P93 70Hz	30min	<ul style="list-style-type: none"> <li>• Fördert körperliche Stabilität</li> <li>• Unterstützt natürliche körperliche Prozesse</li> </ul>
P94 72Hz	30min	<ul style="list-style-type: none"> <li>• Steht im Zusammenhang mit dem emotionalen Spektrum</li> </ul>
P95 73,6Hz	30min	<ul style="list-style-type: none"> <li>• Unterstützt natürliche Prozesse im unteren Bereich des Körpers</li> </ul>
P96 80Hz	30min	<ul style="list-style-type: none"> <li>• Fördert Klarheit und Entscheidungsfähigkeit</li> </ul>
P97 82,3Hz	30min	<ul style="list-style-type: none"> <li>• Assoziiert mit Prozessen der Bewegungskoordination</li> </ul>
P98 83Hz	30min	<ul style="list-style-type: none"> <li>• Optimal zur Wahrnehmungserweiterung</li> <li>• symbolische Darstellung des dritten Auges</li> </ul>
P99 85,5Hz	30min	<ul style="list-style-type: none"> <li>• Unterstützt das Wohlbefinden der Körpermitte</li> </ul>

# PEMF Programme

PEMF	Dauer	Beschreibung
P100 90Hz	30min	<ul style="list-style-type: none"> <li>• Fördert das Gefühl von positiven Emotionen und Sicherheit</li> </ul>
P101 98,4Hz	30min	<ul style="list-style-type: none"> <li>• Steht in Verbindung mit dem Hara-Zentrum</li> <li>• Assoziiert mit Stabilität und Balance im Beckenbereich</li> </ul>
P102 100Hz	30min	<ul style="list-style-type: none"> <li>• Ideal zur Unterstützung in herausfordernden Momenten</li> <li>• Für ein Gefühl körperlicher Entlastung</li> </ul>
P103 117Hz	30min	<ul style="list-style-type: none"> <li>• Unterstützt muskuläre Prozesse</li> <li>• Fördert körperliche Balance</li> </ul>
P104 120Hz	30min	<ul style="list-style-type: none"> <li>• Ideal zur Überwindung von Müdigkeit</li> </ul>
P105 176Hz	30min	<ul style="list-style-type: none"> <li>• Fördert die strukturelle Ausrichtung</li> </ul>
P106 197Hz	30min	<ul style="list-style-type: none"> <li>• Fördert emotionale Selbstwahrnehmung</li> </ul>
P107 220Hz	30min	<ul style="list-style-type: none"> <li>• Ideal zum durchführen von Atemübungen</li> </ul>
P108 263Hz	30min	<ul style="list-style-type: none"> <li>• Unterstützt Kommunikation und Ausdruck</li> <li>• Ideal zur Unterstützung von Denkprozessen</li> </ul>
P109 281Hz	30min	<ul style="list-style-type: none"> <li>• Unterstützt die Körpermitte</li> <li>• Für ein besseres Hautgefühl</li> </ul>
P110 294Hz	30min	<ul style="list-style-type: none"> <li>• Fördert die Wahrnehmung von Empfindungen</li> </ul>
P111 295Hz	30min	<ul style="list-style-type: none"> <li>• Ideal vor sportlichen Aktivitäten</li> </ul>
P112 315Hz	30min	<ul style="list-style-type: none"> <li>• Fördert ein tieferes Verständnis</li> </ul>

# PEMF Programme

PEMF	Dauer	Beschreibung
P113 317Hz	30min	<ul style="list-style-type: none"><li>• Gefühl der Entlastung und Befreiung</li><li>• Ausleitend</li></ul>
P114 319Hz	30min	<ul style="list-style-type: none"><li>• Assoziiert mit natürlichen Abläufen im Nierenbereich</li></ul>
P115 321Hz	30min	<ul style="list-style-type: none"><li>• Unterstützt die Wärmeaufnahme im Körper</li></ul>
P116 324Hz	30min	<ul style="list-style-type: none"><li>• Fördert Entspannung und Stärkung</li></ul>
P117 329Hz	30min	<ul style="list-style-type: none"><li>• Unterstützt ganzheitliche natürliche Prozesse</li></ul>
P118 342Hz	30min	<ul style="list-style-type: none"><li>• Fördert emotionale Harmonie</li></ul>
P119 352Hz	30min	<ul style="list-style-type: none"><li>• Für Selbsta Ausdruck und Kreativität</li></ul>
P120 393Hz	30min	<ul style="list-style-type: none"><li>• Unterstützt visuelle Wahrnehmungen</li></ul>
P121 492Hz	30min	<ul style="list-style-type: none"><li>• Für innere Harmonie, Balance und Vitalität</li></ul>
P122 493Hz	30min	<ul style="list-style-type: none"><li>• Für energetische Balance und tiefe Entspannung</li></ul>

## Hinweis:

Falls nicht durch zweisekündiges Drücken des Power Buttons deaktiviert (siehe S.16), wird beim Beenden eines Magnetfeldprogrammes ein Signalton abgegeben.

# Intensivprogramme

Level	Einstellungen Anfänger	Einstellungen Fortgeschrittene/ Experten
<b>Intensivprogramm Kraft</b>	Tiefenwärme: 35-40°C PEMF: P09 Biophotonen: 3P Dauer: 30-60 Minuten	Tiefenwärme: 35-40°C PEMF: P105 Biophotonen: 3P Dauer: 30-60 Minuten
<b>Intensivprogramm Entlastung</b>	Tiefenwärme: 55-60°C PEMF: P24 Biophotonen: 1P Dauer: 30 Minuten	Tiefenwärme: 55-60°C PEMF: P114 oder P115 Biophotonen: 1P Dauer: 30 Minuten
<b>Intensivprogramm Vitalität</b>	Tiefenwärme: 35-40°C PEMF: P13 Biophotonen: - Dauer: 30-60 Minuten	Tiefenwärme: 35-40°C PEMF: P103 Biophotonen: - Dauer: 30-60 Minuten
<b>Intensivprogramm Wohlbefinden</b>	Tiefenwärme: 35-45°C PEMF: P15 Biophotonen: 1P Dauer: 30-60 Minuten	Tiefenwärme: 35-45°C PEMF: P112 Biophotonen: 1P Dauer: 30-60 Minuten
<b>Intensivprogramm Dynamik</b>	Tiefenwärme: 45-55°C PEMF: P90 Biophotonen: - Dauer: 30-60 Minuten	Tiefenwärme: 45-55°C PEMF: P117 Biophotonen: - Dauer: 30-60 Minuten
<b>Intensivprogramm Stimmung</b>	Tiefenwärme: 35-50°C PEMF: P52 Biophotonen: 2P Dauer: 30 Minuten	Tiefenwärme: 35-50°C PEMF: P101 Biophotonen: 2P Dauer: 30 Minuten

Alle Funktionen können individuell hinzu- oder abgeschaltet werden.

# Anwendungsformen

VITTORI<sup>®</sup>

The image shows a close-up of a black fabric, likely a garment, with the brand name 'VITTORI' printed in white, uppercase letters. The letter 'O' is replaced by a circular logo containing a golden geometric pattern of interconnected lines forming a complex, crystalline structure. A registered trademark symbol (®) is located to the upper right of the 'I'. The background is dark, with several small, glowing red lights visible in the lower right corner. In the top left corner, there is a blurred green plant with variegated leaves.

# Pulsierendes Magnetfeld

Die Anwendung pulsierender Magnetfelder ist eine nicht-invasive Methode, die gezielt verschiedene magnetische Frequenzen nutzt, um natürliche Prozesse im Körper zu unterstützen. Doch die Faszination für Magnetismus ist keineswegs eine moderne Erscheinung – vielmehr reicht sie weit zurück in die Geschichte der Menschheit.

Schon in der Antike war Magnetismus ein faszinierendes Phänomen. Besonders in der chinesischen Medizin wurde er mit der Lebensenergie „Qi“ in Verbindung gebracht und gezielt für therapeutische Zwecke genutzt. Auch der berühmte griechische Arzt Hippokrates, einer der einflussreichsten Mediziner seiner Zeit, beschrieb den gezielten Einsatz von Magnetismus zur Unterstützung natürlicher Körperfunktionen.

Doch nicht nur in der Antike fand Magnetismus Anwendung. Selbst im Mittelalter und in der Renaissance galt er als eine der vielseitigsten Kräfte der Natur. Mit dem Aufkommen der modernen Wissenschaft im 19. und 20. Jahrhundert begann schließlich eine systematische Erforschung magnetischer Felder und deren gezielte Nutzung in medizinischen und therapeutischen Bereichen.

Heute profitieren wir von dieser jahrtausendealten Entwicklung, indem wir modernste Technologien nutzen, um Magnetfelder in einer bisher unerreichten Präzision anzuwenden. Von natürlichen Magnetsteinen über künstlich hergestellte Magnete bis hin zu hochentwickelten Elektromagneten hat sich die Magnetfeldanwendung stetig weiterentwickelt. Pulsierende Magnetfelder, wie sie in der VITORI® VitaMat® zum Einsatz kommen, sind das Ergebnis dieser beeindruckenden Entwicklung – sie kombinieren traditionelles Wissen mit modernster Technologie, um eine innovative und effektive Anwendung zu ermöglichen.

Innerhalb der VitaMat® sind insgesamt 30 (bei der VitaMat® Mini 10) Spulen verbaut, die das Magnetfeld großflächig um den gesamten Körper herum pulsieren lassen.

Durch pulsierende Magnetfeldanwendungen können besonders effektive Ergebnisse erzielt werden. Während natürliche Magneten ein unbestimmtes, statisches Magnetfeld aussenden, sind elektrisch erzeugte statische Magnetfelder dazu in der Lage, gezielt auf das Hertz (Hz) genau auszusenden. Bringt man dieses statische Magnetfeld nun zum pulsieren, so wie es bei der VitaMat® von VITORI® der Fall ist, lässt sich die optimale Leistung erzielen.

Die Vorteile eines pulsierenden Magnetfeldes sind vielfältig. So wird unter anderem die Eindringtiefe der magnetischen Impulse erhöht und auch die zelluläre Reaktion verbessert. Der wohl entscheidendste Vorteil liegt jedoch darin, dass ein pulsierendes Magnetfeld die Erstellung ganzer Programme ermöglicht, die durch die Kombination verschiedener Intensitäten in der Frequenz (gemessen in Hz) und unterschiedlichen Pulsationsmustern einzigartige Effekte erzielen können.



#### **Kontraindikationen:**

Alle Anwendungen können unabhängig voneinander verwendet werden. Das pulsierende Magnetfeld sollte bei nachfolgenden körperlichen Gegebenheiten ausgeschaltet werden:

- Schwangerschaft, Babys und Kleinkinder
- Epilepsie und andere anfallartige Nervenerkrankungen
- Implantate, die nicht aus Chirurgenstahl oder Titan bestehen
- Herzschrittmacher, Cochlea-Implantat und andere elektronische/ magnetische Implantate
- Herzrhythmusstörungen, Angina pectoris und andere Herzerkrankungen

# PEMF-Frequenzen

Die Tasten 5-7 (VitaPad®) und 7-9 (VitaPad® Pro) steuern den PEMF-Modus. Drücke die Taste 6 (VitaPad®) bzw. Taste 7 (VitaPad Pro®), um ein voreingestelltes PEMF-Programm auszuwählen, und nutze die Pfeiltasten, um das gewünschte Programm zu finden. Halte die entsprechende Pfeiltaste gedrückt, um schneller durch die Programme zu wechseln.

Für die manuelle Hz-Einstellung, drücke zuerst Taste 5 bzw. 8 und passe dann mit den Pfeiltasten die Frequenz an.

## **Delta-Wellen: 1-3 Hz**

Delta-Wellen können für die tiefste Entspannung, wie sie in einer Trance oder Tiefenhypnose erlebt wird, sorgen.

## **Theta-Wellen: 4-8 Hz**

Theta-Wellen verhelfen dem Körper in einen meditativen Zustand. Die Kreativität und die Intuition sind in diesem Zustand besonders präsent.

## **Alpha-Wellen: 9-14 Hz**

Alpha-Wellen erzeugen ein ruhiges und wohliges Gefühl. Dabei handelt es sich um einen neutralen und zufriedenen Zustand.

## **Beta-Wellen: 15-30 Hz**

Der Beta-Bereich stärkt die geistige Aktivität, das Denken und den Fokus.

## **Low Gamma-Wellen: 30-50 Hz**

Der Gamma-Bereich fördert die intensive geistige Verarbeitung, beschleunigt das Lernen und steigert das Bewusstsein sowie die Fähigkeit, komplexe Zusammenhänge schnell zu erfassen.

## **High Gamma-Wellen: 50-100 Hz**

Der High Gamma-Bereich unterstützt die Koordination komplexer mentaler Prozesse und ermöglicht eine tiefere Verbindung unterschiedlicher kognitiver Funktionen. Sie fördern Zustände von Konzentration und Innovation.

Einstellung	Potenzielle Wirkung
1 Hz	<ul style="list-style-type: none"> <li>• Stimmungsaufhellend</li> <li>• Entspannend für die Muskulatur</li> <li>• Stimulierend</li> <li>• Harmonisierend</li> </ul>
1- 10 Hz	<ul style="list-style-type: none"> <li>• Vitalisierend</li> </ul>
2 Hz	<ul style="list-style-type: none"> <li>• Für mehr Gelassenheit und Freude</li> </ul>
3 Hz	<ul style="list-style-type: none"> <li>• Gesteigerte Aufmerksamkeit</li> <li>• Erholung</li> </ul>
4 Hz	<ul style="list-style-type: none"> <li>• Optimal zum lernen</li> <li>• Konzentration</li> <li>• Für mehr Aufmerksamkeit</li> </ul>
5 Hz	<ul style="list-style-type: none"> <li>• Ausgeglichenheit</li> <li>• Ideale Frequenz für Meditation</li> <li>• Intensivierung der Vorstellungskraft</li> <li>• Bewusstseinserhöhung</li> </ul>
6 Hz	<ul style="list-style-type: none"> <li>• Förderung des kreativen Denkens</li> </ul>
7 Hz	<ul style="list-style-type: none"> <li>• Seelenfrieden</li> <li>• Stärkung der Konzentration</li> <li>• Fokus auf sich selbst</li> </ul>
10 Hz	<ul style="list-style-type: none"> <li>• Entspannte Wachsamkeit</li> <li>• Entspannung der Gesichtsmuskulatur</li> <li>• Verbindung von Seele und Verstand</li> <li>• Stärkung des Herzchakras</li> </ul>

Einstellung	Potenzielle Wirkung
11 Hz	<ul style="list-style-type: none"> <li>• Ruhiges und entspanntes Denken</li> <li>• Achtsamkeit</li> <li>• Verkürzung des subjektiven Zeitempfindens</li> <li>• Stärkung des Kehlkopf-Chakras</li> </ul>
11- 15 Hz	<ul style="list-style-type: none"> <li>• Liegt im Bereich der Beta-Hirnwellen</li> <li>• Konzentration, Wachheit</li> <li>• Wird als kognitives Frequenzspektrum betrachtet</li> </ul>
12 Hz	<ul style="list-style-type: none"> <li>• Verbesserung der Auffassungsfähigkeit</li> <li>• Stärkung des Stirn-Chakras</li> </ul>
13 Hz	<ul style="list-style-type: none"> <li>• Förderung der Wachsamkeit</li> <li>• Erhöhtes Wohlbefinden</li> <li>• Vitalität</li> </ul>
15 Hz	<ul style="list-style-type: none"> <li>• Ideal bei Konzentrations- und Lerntätigkeiten</li> </ul>
16 Hz	<ul style="list-style-type: none"> <li>• Für das Kronenchakra</li> </ul>
16 - 25 Hz	<ul style="list-style-type: none"> <li>• Für ein umfangreiches, körperliches Wohlgefühl</li> <li>• Wird als körperliches Frequenzspektrum betrachtet</li> </ul>
25 Hz	<ul style="list-style-type: none"> <li>• Überwindung von Müdigkeit</li> <li>• Energetisierung des Körpers</li> <li>• Stärkung des Selbstvertrauens</li> </ul>
30 Hz	<ul style="list-style-type: none"> <li>• Entwässernd</li> </ul>

Einstellung	Potenzielle Wirkung
31 - 32 Hz	<ul style="list-style-type: none"> <li>• Stimulation des Körpers, um bestimmte physiologische Prozesse zu unterstützen</li> </ul>
32 Hz	<ul style="list-style-type: none"> <li>• Erhöhte Vitalität und Wachsamkeit</li> </ul>
33 Hz	<ul style="list-style-type: none"> <li>• Spirituelles Bewusstsein und Sensibilität</li> </ul>
35 Hz	<ul style="list-style-type: none"> <li>• Unterstützt die Balance in bestimmten physiologischen oder energetischen Prozessen</li> </ul>
38 Hz	<ul style="list-style-type: none"> <li>• Aufhellender Effekt</li> </ul>
40 Hz	<ul style="list-style-type: none"> <li>• Unterstützt Problemlösung, logische Denkprozesse und Angstsituationen</li> </ul>
41 Hz	<ul style="list-style-type: none"> <li>• Gefühl psychischer Anstrengung</li> </ul>
42 Hz	<ul style="list-style-type: none"> <li>• Hyperfokus, unterstützt Lernprozesse/ das Lernen</li> </ul>
43,44 Hz	<ul style="list-style-type: none"> <li>• Bei starker kognitiver und körperlicher Belastung</li> </ul>
46 Hz	<ul style="list-style-type: none"> <li>• Aufmerksamkeit, Bewusstsein, Meditation</li> </ul>
49, 50 Hz	<ul style="list-style-type: none"> <li>• Nach intensiver sportlicher Belastung</li> </ul>

Einstellung	Potenzielle Wirkung
53 Hz	<ul style="list-style-type: none"> <li>• Stärkung der Sinne</li> </ul>
55 Hz	<ul style="list-style-type: none"> <li>• Aktivierung der Kundalini-Energie</li> <li>• Unterstützend bei Tantra-Yoga</li> </ul>
57 Hz	<ul style="list-style-type: none"> <li>• Unterstützend bei sportlichen Aktivitäten wie Dehnungen</li> </ul>
63 Hz	<ul style="list-style-type: none"> <li>• Unterstützt astrale Projektionen und außerkörperliche Erfahrungen</li> </ul>
65 Hz	<ul style="list-style-type: none"> <li>• Stärkung des Körpers und der natürlichen Prozesse</li> </ul>
68 Hz	<ul style="list-style-type: none"> <li>• Förderung des allgemeinen Wohlbefindens</li> </ul>
70 Hz	<ul style="list-style-type: none"> <li>• Fördert körperliche Stabilität</li> <li>• Unterstützt natürliche körperliche Prozesse</li> </ul>
72 Hz	<ul style="list-style-type: none"> <li>• Zusammenhang mit dem emotionalen Spektrum</li> <li>• Unterstützung bei Erkältungsbeschwerden</li> </ul>
75 Hz	<ul style="list-style-type: none"> <li>• Förderung der Balance und des allgemeinen Wohlbefindens</li> <li>• Unterstützt Stabilität und Struktur</li> </ul>
80 Hz	<ul style="list-style-type: none"> <li>• Assoziiert mit Klarheit und der Fähigkeit, Entscheidungen in die richtige Richtung zu lenken</li> </ul>
83 Hz	<ul style="list-style-type: none"> <li>• Optimal zur Wahrnehmungserweiterung</li> <li>• Symbolische Darstellung des dritten Auges</li> </ul>

Einstellung	Potenzielle Wirkung
85 Hz	<ul style="list-style-type: none"> <li>• Unterstützt die Fokussierung und kognitive Leistung</li> </ul>
86 Hz	<ul style="list-style-type: none"> <li>• Fördert ein besseres Hautgefühl</li> </ul>
90 Hz	<ul style="list-style-type: none"> <li>• Fördert das Gefühl von positiven Emotionen und Sicherheit</li> </ul>
93 Hz	<ul style="list-style-type: none"> <li>• Steigert das Energielevel</li> <li>• Unterstützt ausleitende Prozesse</li> </ul>
95 Hz	<ul style="list-style-type: none"> <li>• Unterstützt Stressabbau und Wohlbefinden</li> </ul>
98 Hz	<ul style="list-style-type: none"> <li>• Unterstützt Hautprozesse</li> <li>• Fördert Stabilität</li> </ul>
100 Hz	<ul style="list-style-type: none"> <li>• Unterstützung in herausfordernden Momenten</li> <li>• Reduzierung körperlicher Beschwerden</li> </ul>

**Hinweis:**

Du möchtest sehen, ob das Magnetfeld funktioniert?  
Dann lasse den Magneten tanzen (siehe Seite 50).

# Schumann-Resonanz

Diese, auch als "Herzschlag der Erde" bezeichnete Frequenz, ist eine seit Urzeiten vorhandene, geomagnetische Schwingung auf unserem Planeten. Es handelt sich dabei um stehende elektromagnetische Wellen, die sich kontinuierlich mit einer bestimmten konstanten Frequenz entlang des Umfangs der Erde bilden. Der Physiker und Elektroingenieur Prof. Winfried Otto Schumann entdeckte diese Wellen im Jahr 1952 und verlieh ihnen ihren Namen.

Für viele gilt sie als eine der wichtigsten Frequenzen und wird in unterschiedlichsten Kreisen, insbesondere in der alternativen Medizin, als bedeutend angesehen.

Grund hierfür ist unter anderem die interessante Parallele zwischen der Erdfrequenz und den menschlichen Hirnfrequenzen. Denn die Schumann-Resonanz ist den elektrischen Oszillationen der Alpha- und Thetawellen unseres Gehirns verblüffend ähnlich!

Elektrosmog beispielsweise, führt zu einer Störung des Erdmagnetfeldes und kann sich negativ auf unser ganzes System auswirken. Der Körper wird regelrecht von den natürlich vorhandenen Frequenzen abgeschirmt, sei es durch Urbanität oder technische Geräte. Die vermuteten Vorteile der Frequenzen bleiben somit aus und viele Menschen nutzen daher die Möglichkeit, sich wieder mit der sogenannten "Ur-Frequenz" auf künstlichem Wege zu umgeben.

Genau hier setzt die VitaMat® an und bietet eine außergewöhnliche Möglichkeit, diese Verbindung wiederherzustellen. Die VitaMat® nutzt nicht nur eine einzige Schumann-Resonanz, sondern eine Vielzahl dieser harmonischen Frequenzen, die jeweils ihre eigene Wirkung entfalten können. Von der Grundfrequenz bei 7,83 Hz - oft als „Ur-Frequenz“ bezeichnet - bis hin zu höheren Resonanzen, die revitalisierend und unterstützend wirken, schafft die VitaMat® ein energetisches Feld, das weit über das Gewöhnliche hinausgeht.

## Hinweis:

Für die Verwendung der Schumann-Resonanz, muss das entsprechende Magnetfeldprogramm angewählt werden. Dieses ist nicht zeitgleich mit anderen Magnetfeldprogrammen anwendbar.

# Infrarot-Tiefenwärme

Infrarot-Tiefenwärme wird oft als besonders angenehm und entspannend wahrgenommen, denn diese Art von Wärme wird durch Infrarotwellen erzeugt, die tief in das Gewebe eindringen können und wohltuende Wärmeeffekte erzielt.

In eben dieser Eindringtiefe liegt auch einer der essenziellen Vorteile der Infrarot-Tiefenwärme, gerade im Vergleich zu anderen herkömmlichen Heiz- und Wärmemitteln. Hintergrund dieses nützlichen Phänomens ist die Art und Weise, wie die Wärme entsteht. Die meisten Wärmemittel erhitzen sich selbst und geben die Wärme dann an die Umgebungsluft oder direkt an die Hautoberfläche ab. Im Falle der Infrarot-Tiefenwärme funktioniert das ein wenig anders, denn sie hat die herausragende Eigenschaft, die Moleküle in unserem Gewebe in Schwingung zu versetzen. Die erzeugte Wärme resultiert aus dieser Schwingung und wird damit direkt im Körper erzeugt. Außerdem ist die Infrarot-Tiefenwärme auch in anderer Hinsicht wesentlich effektiver, denn die erzeugte Wärmeenergie geht nahezu gar nicht an die Umgebungsluft über, sondern fast ausschließlich an den zu erwärmenden Körper. Dieses Phänomen lässt sich an einem sonnigen Tag wunderbar beobachten, denn die Sonne ist eine der stärksten Infrarotquellen überhaupt. Es ist ein wesentlicher Unterschied, ob wir uns an einem heißen Tag im Schatten befinden, wo die infrarote Wärmeenergie nicht direkt auf uns einwirken kann, oder ob wir der Sonne direkt ausgesetzt sind. Denn, wie auch die in den VITORI®-Produkten integrierte Infrarot-Tiefenwärme, erwärmt die Sonne nicht hauptsächlich die Luft, die uns umgibt, sondern die Gegenstände und Körper, auf die sie scheint.

## Hinweis:

Wir empfehlen, je nach eigenem Körperempfinden und dem gewählten Programm, eine Anwendungsdauer von 15 Minuten bis zu 8 Stunden. Bei den auf der VitaMat® angebrachten roten Punkten handelt es sich nicht um die Ausgabequellen der Infrarot-Tiefenwärme, sondern um die Ausgabequelle der Biophotonen/ des UVB-Lichts/ des Infrarotlichts.

# Temperatur & Anwendungen

Temperaturbereich	Empfohlene Dauer /Anwendung
35°C - 40°C	<b>Schonendes Programm für lange Anwendungen</b> <ul style="list-style-type: none"><li>• Vitalisierend</li><li>• Für innere Ruhe und Entspannung</li></ul>
45°C - 50°C	<b>60 Minuten bis 120 Minuten</b> <ul style="list-style-type: none"><li>• Für ausgiebige, körperliche Entspannung</li><li>• Wohltuend bei körperlicher Anspannung</li></ul>
55°C - 60°C	<b>10 Minuten bis 90 Minuten</b> <ul style="list-style-type: none"><li>• Für mentale Entspannung</li><li>• Stimmungsaufhellend</li></ul>

# Infrarot-Licht

Die Infrarot-Licht-Technologie der VitaMat® arbeitet mit einer Wellenlänge von 850 nm und nutzt die spezifischen Eigenschaften von Licht, das tief in die Haut und das Gewebe eindringen kann, ohne spürbare Wärme zu erzeugen. Im Gegensatz zur Infrarot-Tiefenwärme, die durch wohltuende Wärme großflächig wirkt, bietet die Infrarot-Licht-Technologie eine punktuelle Alternative, die gezielt eingesetzt wird. Es ist somit das Lichtäquivalent zu einer punktuellen Wärmeanwendung.

In dieser Tiefe entfaltet das Licht seine Effekte auf zellulärer Ebene und kann dort unter anderem natürliche regenerative Prozesse anregen. Infrarot-Licht wird häufig mit einer geförderten Kollagenproduktion in Verbindung gebracht. Kollagen ist ein wichtiger Baustein für die Elastizität und Gesundheit der Haut, weshalb Infrarot-Licht häufig im Falle von Problemen mit dem Hautbild angewandt wird. Auch die natürliche Reparaturfähigkeit des Gewebes kann durch die regelmäßige Lichtanwendung unterstützt werden.

Ein weiterer Vorteil des Infrarot-Lichts liegt in seiner gezielten und kontrollierten Wirkung. Während die Infrarot-Tiefenwärme großflächig den gesamten Körper umhüllt, konzentriert sich das Infrarot-Licht auf bestimmte Punkte. Bei der großen VitaMat® sorgen 30 Lichtpunkte (integriert in die Kombishells) für eine flächendeckende, punktuelle Anwendung, während die VitaMat® Mini mit 10 Lichtpunkten die gleiche Präzision in kompakterer Form bietet. Diese punktuelle Anwendung ermöglicht es, die Technologie individuell und optimal zu nutzen.



## **Kontraindikationen:**

Alle Anwendungen können unabhängig voneinander verwendet werden. Das Infrarot-Licht sollte bei nachfolgenden körperlichen Gegebenheiten ausgeschaltet werden:

- Hautempfindlichkeit z. B. durch Erkrankungen oder Medikamente
- Akute Hautprobleme wie offenen Wunden, Entzündungen oder Hautinfektionen
- Schwangerschaft
- Epilepsie
- Tumorerkrankungen
- Herz- oder Kreislaufprobleme

# Biophotonen

Die Nutzung von Biophotonen zur Steigerung des individuellen Wohlbefindens ist ein innovativer Ansatz, der auf der Idee basiert, dass lebende Organismen schwache Lichtemissionen abgeben, die als Biophotonen bekannt sind.

Seit Jahrzehnten gibt es wissenschaftliches Interesse an Biophotonen und ihrer potenziellen Bedeutung für biologische Prozesse. Pioniere wie Dr. Fritz-Albert Popp haben diese Lichtemissionen ausgiebig untersucht und vorgeschlagen, dass sie mit der zellulären Kommunikation und Gesundheit in Zusammenhang stehen könnten.

Von den Anfängen der Erforschung dieser Phänomene bis zur heutigen fortschrittlichen Technologie hat die Biophotonenanwendung eine bemerkenswerte Entwicklung durchgemacht. Während sich die ersten Erkenntnisse hauptsächlich auf die bloße Detektion und das Verständnis von Biophotonen konzentrierten, nutzen moderne Geräte diese Erkenntnisse, um dem Wohlbefinden dienliche Ansätze zu entwickeln.

Einige moderne Geräte die Biophotonen erzeugen, zielen darauf ab, durch Lichtstimulation und -resonanz wohltuende Effekt auf den Körper auszuüben. Dabei wird angenommen, dass eine gezielte Lichtstimulation die körpereigenen Biophotonenemissionen beeinflussen kann.

Dieser Annahme folgend, senden die Biophotonenpunkte der VITORI® VitaMat® monochromatisches, kohärentes Licht mit einer Wellenlänge von 660nm aus. Da alle lebendigen Zellen ein Licht mit einer Wellenlänge zwischen 200 und 800nm abstrahlen, passen die von den VITORI® ausgesendeten Wellenlängen optimal in diesen Bereich.

# UVB-Licht

Die VitaMat® revolutioniert die natürliche Vitamin-D-Bildung mit ihrer innovativen UVB-LED-Technologie. Vitamin D ist entscheidend für viele Prozesse im Körper, wie die Unterstützung des Immunsystems und die Erhaltung gesunder Knochen. Durch gezielte UVB-Strahlung kann die VitaMat® diesen wichtigen Mechanismus auf sichere und effektive Weise fördern.

## Der Mechanismus der Vitamin-D<sub>3</sub>-Synthese

Wenn UVB-Strahlung mit einer Wellenlänge zwischen 290 und 315 nm auf die Haut trifft, wird das in der Haut vorhandene 7-Dehydrocholesterol (7-DHC) aktiviert. Dieser Prozess führt zur Umwandlung von 7-DHC in Prävitamin D<sub>3</sub>. Durch die natürliche Wärme des Körpers wird Prävitamin D<sub>3</sub> schließlich in Vitamin D<sub>3</sub> (Cholecalciferol) umgewandelt. In der Leber und den Nieren wird dieses zu seiner aktiven Form metabolisiert, die der Körper nutzen kann.

## Vorteile der UVB-LED-Technologie

Im Vergleich zum Sonnenlicht bietet die UVB-LED-Technologie der VitaMat® einige entscheidende Vorteile. Mit einer präzisen Wellenlänge von etwa 300 nm wird die Vitamin-D-Bildung besonders effizient angeregt. Gleichzeitig reduziert die gezielte Strahlung das Risiko von Hautschäden, da unnötige UV-Wellen vermieden werden. Die Technologie ermöglicht außerdem eine kontrollierte und sichere Anwendung, die unabhängig von äußeren Faktoren wie Wetter oder Sonnenverfügbarkeit genutzt werden kann.



### Kontraindikationen:

Alle Anwendungen können unabhängig voneinander verwendet werden. Das UVB-Licht sollte bei nachfolgenden körperlichen Gegebenheiten ausgeschaltet werden:

- Bei Hauterkrankungen wie aktiver Psoriasis oder Neurodermitis
- Personen mit einer bekannten Lichtempfindlichkeit
- Wenn Medikamente eingenommen werden, die die Lichtempfindlichkeit erhöhen (z. B. bestimmte Antibiotika oder Retinoide)
- Nutzung bei bestehenden Hautverletzungen oder Entzündungen

### Hinweis:

Du fragst Dich, ob das UVB-Licht funktioniert?  
Mach den Test: Verwende den Teststreifen (siehe S.51) und finde es heraus!

# Negative Ionen

Negative Ionen kommen natürlich in der Luft vor, insbesondere in der Nähe von Wasserfällen, an Stränden, in Wäldern und in der Nähe von Gewässern wie Seen und Flüssen.

Sie können dazu beitragen, die Luft von schädlichen Partikeln wie Staub, Pollen, Schimmel oder Bakterien zu reinigen, indem sie die Teilchen zu größeren Clustern formen, die leichter vom Körper ausgeschieden werden können. Dadurch kann die Luftqualität in Innenräumen verbessert werden, weshalb sich auch viele Luftreiniger das Prinzip der Ionisierung zunutze machen.

Neben ihren luftreinigenden Eigenschaften wird ihnen auch eine positive Wirkung auf das Wohlbefinden zugesprochen. Es ist also nicht verwunderlich, dass wir uns in Gebieten, in denen sich viele negative Ionen befinden, besonders glücklich und erholt fühlen.

Leider ist die Anzahl der Negativ Ionen bzw. Anionen in unseren eigenen vier Wänden ohne gezielte Zufuhr sehr gering. An Ursprungsquellen wie Wasserfällen finden sich noch 30.000–80.000 Anionen/cm<sup>3</sup>. Am Stadtrand und auf Feldern und Wiesen sind es immerhin noch 1.000–3.000, während sich in einem belüfteten und klimatisierten Zuhause nur noch 10–100 Anionen pro cm<sup>3</sup> befinden.

Für unser Wohlbefinden wären mindestens 400 bis 1.000 Negative Ionen pro cm<sup>3</sup> ratsam; eine noch höhere Konzentration wäre optimal. Die VitaMat® von VITORI® erzeugt ganze 7.000 Negative Ionen pro cm<sup>3</sup> und bietet so eine Fülle an Anionen in der Luft, wie sie sonst nur in Gebirgs- oder Meeresluft zu finden ist.

## Hinweis:

Die Negativen Ionen können nicht extra angeschaltet werden, sondern werden durch das ionisierte Mineralgewebe dauerhaft ausgesendet.

# VitaMat® Mini



# Vita Mat® Mini – Technische Daten

## Einsatz VitaMat® Mini

Die VitaMat® ist auch als praktische Mini Variante erhältlich. Dank ihrer kompakten Größe lässt sie sich vielseitig einsetzen – ob im Büro, auf einem Sessel oder unterwegs. Mit der mitgelieferten Powerbank und einem Autoadapter kannst Du die VitaMat® Mini flexibel nutzen, zum Beispiel beim Camping, Wandern oder Angeln. Sie bietet Dir Entspannung, wo auch immer Du gerade bist, und macht sogar die Anreise zu einem erholsamen Erlebnis.

Name / Produktnr.:	VITORI® VitaMat® Mini/ VMBM20243
Maße / Gewicht:	80cm x 45cm/ 1,65kg
Stromverbrauch / -versorgung:	48W/ 20V
CE-Nr.:	TD33632401
FDA-Registrierung:	3027508655
Schutzklasse:	Schutzklasse III

Temperaturbereich:	30°C–60°C
Biophotonen-Punkte:	24
Magnetfeldspulen:	10
UVB- und Infrarot-Lichtpunkte:	10

## VITORI® Powerbank

65W 50000mAh Power | 185Wh

USB-C Eingang & Ausgang:  
5V/3A,9V/2.2A,12V/1.67A, 15V/3A,20V/3.25A  
(65W)

USB-A Ausgang 1:  
5V/3A,9V/2A,10V/2.25A,12V/1.5A(22.5W)  
USB-A Ausgang 2: 5V/3A,9V/2A,12V/1.5A(18W)

Gewicht: 900g  
Größe: 150x68.1x64.8mm



## VITORI® Autoadapter

Der Autoadapter ermöglicht die Nutzung der VitaMat® Mini im Fahrzeug. Er passt in jeden Zigarettenanzünder und sorgt für eine zuverlässige Stromversorgung.



# Zusatzprodukte

## VITORI® VitaMat® Tragetasche

Die hochwertige PU-Leder-Tasche ermöglicht dank ihres dreiseitigen Reißverschlusses ein komplettes Aufklappen für ein einfaches Verstauen der VitaMat®. Fixiergurte im Inneren halten die VitaMat® sicher an ihrem Platz, während zwei Zusatzfächer praktischen Stauraum bieten. Perfekt für Transport und Aufbewahrung!



## VITORI® Augenmaske

Beim Anschließen des Controllers an die Stromversorgung leuchtet die digitale Anzeige einmal auf. Dies zeigt an, dass die Stromverbindung ordnungsgemäß funktioniert.

### Technische Daten

- Größe: 24,5 × 9,5 cm
- Eingangsspannung: 5V
- Max. Gesamtleistung: 8W ±5%
- Max. Heizleistung: 6W ±5%



### Bedienungsanleitung

Beim Anschließen des Controllers leuchtet die digitale Anzeige einmal auf, was eine normale Stromverbindung signalisiert.

Die Heizfunktion wechselt mit jedem Tastendruck zwischen drei Stufen (40%, 70%, 100% Leistung, (Anzeige 40-60), hält man die Taste 2 Sekunden gedrückt, schaltet sie sich aus.

Die Massagefunktion bietet sechs Modi, die mit jedem Tastendruck wechseln (rot, blau, grün, weiß, gelb, lila) und ebenfalls durch 2 Sekunden gedrückt halten deaktiviert werden. Beide Funktionen schalten sich automatisch nach 30 Minuten ab.



## VITORI® VitaPillow

Das VITORI® VitaPillow vereint hochwertigen, atmungsaktiven Memory-Schaum mit stabilisierenden Elementen und unterstützt ergonomisches und komfortables Liegen.



Größe: 58cm x 35cm x 12cm

## VITORI® Bezug

Der VITORI® Bezug ist besonders empfehlenswert, wenn die VitaMat® von mehreren Nutzern verwendet wird. Dank seiner wasserundurchlässigen Schicht schützt der Bezug die VitaMat® vor Schweiß, ermöglicht eine hygienischere Nutzung und bietet maximalen Liegekomfort.

Zudem überzeugt das ansprechende korallenweiße Design des Bezugs nicht nur optisch, sondern gewährleistet, dass die Biophotonen problemlos hindurchdringen und den Körper erreichen können.

## Produktdetails:

- Erste und dritte Schicht: 100% Polyester
- Zweite Schicht: Thermoplastisches Polyurethan
- Waschmaschinenfest bis 30°C
- Nicht trocknergeeignet
- Passgenau durch elastische Halteriemen
- Hygienisch und komfortabel
- Für Allergiker geeignet



# FAQ – häufig gestellte Fragen

## **Wie reinige ich die VITORI® VitaMat® und Bezug?**

Am besten verwendest Du die VitaMat® mit dem VITORI® Bezug. Sollte die VitaMat® verschmutzt werden, reinige sie mit einem Baumwolltuch und etwas Wasser. Ziehe zur Reinigung vorher den Netzstecker.

Den VITORI® Bezug kannst Du in der Waschmaschine mit einem neutralen Waschmittel bei Temperaturen bis zu 30°C reinigen. Bitte säubere den Bezug nur mit Warmwasser. Vermeide dabei den Kontakt zu farbigen Textilien und führe keine Trockenreinigung durch. Bügel den Bezug nicht und verwende keine Bleichmittel. Verzichte außerdem auf die Nutzung eines Trockners, lass den Bezug stattdessen an der Luft trocknen.

## **Entstehen schädliche elektromagnetische Felder bei der Benutzung der VitaMat®?**

Nein, bei der Benutzung der VitaMat® entstehen keine schädlichen elektromagnetischen Felder. Dank der patentierten VitaWav®-Technologie arbeitet die VitaMat® vollständig elektrosmogfrei. Das bedeutet, dass sämtliche Anwendungen auf harmonischer Gleichstrombasis erfolgen, ohne schädliche Strahlung oder Störungen zu erzeugen.

## **Kann die VITORI® VitaMat® die Einnahme und die Wirkung von Medikamenten beeinflussen?**

Durch die Kombination der unterschiedlichen Funktionen kann es in Einzelfällen zu einer verbesserten Aufnahme von Medikamenten oder Nahrungsergänzungsmitteln kommen. Solltest Du dahingehende Veränderungen beobachten, halte bitte Rücksprache mit Deinem Arzt.

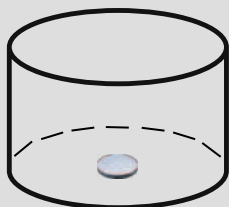
## **Wie viel Wasser sollte ich trinken, wenn ich die VITORI® VitaMat® benutze?**

Sorge bei der Verwendung der VitaMat® bitte stets dafür, regelmäßig genügend Flüssigkeit zu Dir zu nehmen. Trinke bitte mindestens 30 ml pro Kilogramm Körpergewicht täglich. Wir empfehlen vor und nach der Benutzung jeweils ein volles Glas Wasser zu trinken.

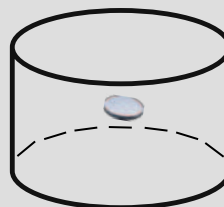
## Wie finde ich heraus, ob die VitaMat® fehlerfrei funktioniert?

Zunächst ist es wichtig zu kontrollieren, ob der Stecker richtig eingesteckt ist, denn ohne eine ordnungsgemäße Verbindung kann das Gerät nicht funktionieren.

Anschließend sollte die VitaMat® zugedeckt werden, um zu überprüfen, ob sie die gewünschte Wärme erzeugt. Zur Überprüfung der Funktionalität des Magnetfeldes, nutze bitte den mitgelieferten Testzylinder (Abbildung unten). Platziere den Testzylinder über den Kombishells, die die Magnetfeldspulen enthalten und achte darauf, ob der Magnet während eines Magnetfeldprogrammes zu tanzen beginnt.



Sobald der Magnet zu tanzen beginnt, ist das ein sicheres Zeichen dafür, dass die Magnetfeldspulen ordnungsgemäß arbeiten.



## Wie lange sollte ich auf der VitaMat® liegen?

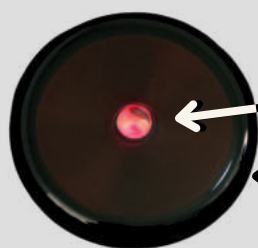
Generell darf man das selbst bestimmen, je nach Wohlbefinden. Gerne kann man sich an den vorgegebenen Zeiten orientieren.

Bei regelmäßiger Anwendung empfehlen wir eine jeweilige Dauer von 15-60 Minuten. Du kannst die VitaMat® aber auch über Nacht anwenden.

## Was sind Kombishells?

Die Kombishells sind die großen Punkte auf der VitaMat® und vereinen mehrere Funktionen in einer Einheit: UVB-Licht, Infrarot-Licht und pulsierende Magnetfelder.

Zusätzlich befinden sich 120 weitere kleinere Punkte auf der Matte, die ausschließlich Biophotonen ausstoßen.



UVB-Licht (blau), Infrarotlicht

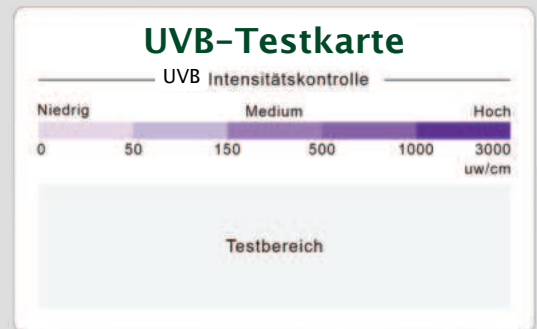
Magnetfeldspulen

## Wie erkenne ich, welche Lichtanwendung aktiv ist?

Welche Lichtanwendung aktiv ist, kannst Du dem Display Deines Controllers entnehmen. Mit bloßem Auge ist eine Unterscheidung kaum möglich, auch wenn sich das UV-Licht eher als blaues Leuchten und die Infrarot Lichter als rötliches Leuchten wahrnehmen lassen. Das UVB-Licht kannst Du zusätzlich mit der beiliegenden UVB-Testkarte überprüfen – verfärbt sich die Karte, ist das UVB-Licht aktiv.

### UVB-Testkarte

Halte die Testkarte über ein, in der Kombishell verbautes, UVB-Licht der VitaMat®. Verfärbt sich die Karte, ist das UVB-Licht aktiv und funktionsfähig.



### Warum ist das UVB-Lichtprogramm so kurz?

Das UVB-Lichtprogramm ist bewusst kurz, da es sich um optische Strahlung handelt. Direktes Hineinschauen kann die Netzhaut belasten, da UVB-Strahlung tief ins Gewebe eindringen kann – in Bauchlage daher eine Maske über die Augen legen. Übermäßige Exposition kann zudem die Haut reizen, weshalb das Programm nicht mehrfach hintereinander genutzt werden sollte. Die begrenzte Dauer sorgt für eine sichere und kontrollierte Anwendung.

### Wie lange kann ich die VitaMat® Mini mit der Powerbank nutzen, und worauf muss ich achten?

Die vollgeladene Powerbank kann die VitaMat® Mini bis zu 2 Stunden mit Strom versorgen. Achte darauf, die Powerbank regelmäßig aufzuladen und nicht vollständig zu entladen, um die Lebensdauer zu erhalten. Lagere sie trocken und bei moderaten Temperaturen. Verwende nur das mitgelieferte Ladekabel und vermeide starke Erschütterungen oder direkte Sonneneinstrahlung.

# Pflegetipps

- Vermeide punktuelle Belastungen auf der VitaMat® und ihren Einzelteilen
- Transportiere die VitaMa®t ausschließlich in der mitgelieferten Tragetasche. Schütze die Matte vor Flüssigkeiten.
- Zur Reinigung nur sanfte Mittel verwenden und keinen starken Druck ausüben.

## Haftungsausschluss

Die Informationen auf unserer Website, in diesem Heft und über unsere Produkte generell sind sorgfältig recherchiert, werden mit größter Sorgfalt erstellt und befinden sich in ständiger Überarbeitung und Aktualisierung.

Dennoch möchten wir betonen, dass wir mit der Anwendung unserer Produkte keine Heilwirkungen versprechen können. Die genannten Wirkungsweisen beruhen auf Erfahrungen, die in der praktischen Anwendung durch uns und unsere Kundinnen und Kunden gemacht wurden. Diese Erfahrungen können jedoch nicht auf den Einzelfall übertragen oder gar generalisiert werden.

Sollte es im Zusammenhang mit Vorerkrankungen zu Schmerzen kommen, reduziere bitte zunächst die Anwendungsintensität und Dauer. Bei anhaltenden und starken Schmerzen, brich bitte die Anwendung ab und ziehe umgehend einen Arzt hinzu, um abzuklären, ob und unter welchen Umständen die Nutzung fortgesetzt werden kann.

Wir distanzieren uns hiermit ausdrücklich von jeglichen Heilaussagen und Heilversprechen. Unsere Produkte und Anwendungen dienen dem allgemeinen Wohlbefinden und können unterstützend wirken. Wir legen Wert darauf, dass alle Aussagen konform mit dem Heilmittelwerbegesetz sind.

Eine Linderung bzw. Beseitigung von Krankheiten sichern wir bei keinem unserer Produkte oder Anwendungen zu. Dies wäre weder gesetzlich zulässig noch seriös. Unsere Produkte sind nicht dazu gedacht, eine medizinische Behandlung zu ersetzen. Bei gesundheitlichen Fragen oder Beschwerden empfehlen wir stets, sich an einen Arzt und/oder Apotheker des Vertrauens zu wenden, bevor Du unsere Produkte verwendest.

# Gewährleistung der VITORI®-Produkte

VITORI® gewährt Garantie für das hier eingetragene Gerät entsprechend den Regeln des Verbraucherschutzgesetzes. Die Garantie bezieht sich ausschließlich auf die VitaMat®, VitaMat® Mini, sowie das VitaPad® und das VitaPad® Pro. Mitgelieferte Zusatzprodukte und technische Erweiterungen fallen nicht unter die Gewährleistung.

## **Kundendienst Service Standards:**

1. Die Garantie auf die VITORI® VitaMat® Produkte richtet sich nach dem jeweiligen Paket. Die Garantiezeiträume für die VitaMat® schlüsseln sich je nach Paket wie folgt auf: 2 Jahre, 5 Jahre und 10 Jahre.
2. Die Garantie auf die Tragetasche beträgt 1 Jahr.
3. Die Garantie gilt nur für den Erstkäufer laut ausgestellter Rechnung

Das Produkt wird kostenlos repariert, falls es innerhalb der Gewährleistungsfrist aus normalen Gründen während der Benutzung durch den Kunden gemäß Benutzerhandbuch ausfällt.

Unter folgenden Umständen werden dem Kunden jedoch auch innerhalb der Gewährleistungsfrist Serviceleistungen berechnet:

- Ausfall oder Beschädigung durch unsachgemäßen und nicht sorgfältigem Umgang mit dem Produkt
- Ausfall oder Beschädigung durch Naturkatastrophen
- Ausfall durch Nichteinhaltung der Bedienungs- Sicherheitshinweise in der Bedienungsanleitung
- Ausfall durch nicht genehmigte Reparatur oder Änderung durch den Kunden
- bei Verschleiß von Verschleißteilen
- Ausfall in einer Umgebung, die außerhalb des in der Produktgarantie angegebenen Bereichs liegt
- Ausfall als Resultat der Verbindung mit Produkten eines Fremdherstellers

Diese Gewährleistung verspricht Ihnen kostenlosen Service unter den oben beschriebenen Bedingungen und in dem genannten Zeitraum. Die Gewährleistung schränkt die gesetzlichen Rechte des Kunden nicht ein.

# Studien

## Pulsierendes Magnetfeld

Nelson, F. R., Zvirbulis, R., & Pilla, A. A. (2013). Non-invasive electromagnetic field therapy produces rapid and substantial pain reduction in early knee osteoarthritis: a randomized double-blind pilot study. *Rheumatology international*, 33(8), 2169–2173.

Hannemann, P. F. W., Mommers, E. H. H., Schots, J. P. M., Brink, P. R. G., & Poeze, M. (2014). The effects of low-intensity pulsed ultrasound and pulsed electromagnetic fields bone growth stimulation in acute fractures: a systematic review and meta-analysis of randomized controlled trials. *Archives of Orthopaedic and Trauma Surgery*, 134(8), 1093–1106.

Gunduz, R., Malas, F. Ü., Borman, P., Kocaoglu, S., & Özçakar, L. (2017). Physical Therapy, Corticosteroid Injection, and Extracorporeal Shock Wave Treatment in Lateral Epicondylitis. *The American journal of physical medicine and rehabilitation*, 96(5), 338–342.

Sherman, R. A., Acosta, N. M., & Robson, L. (1999). Treatment of migraine with pulsing electromagnetic fields: A double-blind, placebo-controlled study. *Headache: The Journal of Head and Face Pain*, 39(8), 567–575.

Pelka, R. B., Jaenicke, C., & Gruenwald, J. (2001). Impulse magnetic-field therapy for insomnia: A double-blind, placebo-controlled study. *Advances in Therapy*, 18(4), 174–180.

Gmitrov, J., & Ohkubo, C. (2001). Geomagnetic field modulates artificial static magnetic field effect on arterial baroreflex and on microcirculation. *Bioelectromagnetics*, 22(4), 249–258.

# Studien

## Infrarot-Tiefenwärme

Masuda, A., Koga, Y., Hattanmaru, M., Minagoe, S., & Tei, C. (2005). The effects of repeated thermal therapy for patients with chronic pain. *Psychotherapy and psychosomatics*, 74(5), 288-294.

Imamura, M., Biro, S., Kihara, T., Yoshifuku, S., Takasaki, K., Otsuji, Y., ... & Tei, C. (2001). Repeated thermal therapy improves impaired vascular endothelial function in patients with coronary risk factors. *Journal of the American College of Cardiology*, 38(4), 1083-1088.

Robb, K. A., Bennett, M. I., Johnson, M. I., Simpson, K. J., & Oxberry, S. G. (2008). Transcutaneous electric nerve stimulation (TENS) for cancer pain in adults. *Cochrane Database of Systematic Reviews*, (3).

Kanno, T., Nakamura, K., Ikai, H., Kikuchi, K., & Sasaki, K. (2011). Far-infrared radiation inhibits the growth of methicillin-resistant *Staphylococcus aureus*. *Japanese Journal of Hyperthermic Oncology*, 27(1), 37-44.

Sears, M. E., Kerr, K. J., & Bray, R. I. (2012). Arsenic, cadmium, lead, and mercury in sweat: a systematic review. *Journal of Environmental and Public Health*, 2012.

Beever, R. (2010). Far-infrared saunas for treatment of cardiovascular risk factors: summary of published evidence. *Canadian Family Physician*, 56(7), 629-632.

Matsumoto, S., Shimodozono, M., Etoh, S., Miyata, R., Kawahira, K. (2011). Effects of thermal therapy combining sauna therapy and underwater exercise in patients with fibromyalgia. *Comprehensive Psychiatry*, 52(4), 378-385.

# Studien

## Biophotonen

Ferreira, B. M., De Rossi, A., Torres, C. P., Galo, R., & Paula, A. M. (2020). Photobiomodulation therapy (PBMT) applied in different irradiation parameters on skin wounds: A systematic review of preclinical studies. *Journal of Photochemistry and Photobiology B: Biology*, 212, 111981.

Ferrari, R. A. (2014). Effects of low-level laser therapy on the progress of wound healing in humans: the contribution of in vitro and in vivo experimental studies. *Journal of Vascular and Interventional Radiology*, 25(8), 1283-1292.

Alfredo, P. P., Bjordal, J. M., Junior, W. S., Lopes-Martins, R. Á., Stausholm, M. B., Casarotto, R. A., ... & Leal, E. C. (2018). Long-term results of a randomized, controlled, double-blind study of low-level laser therapy before exercises in knee osteoarthritis: laser and exercises in knee osteoarthritis. *Clinical Rehabilitation*, 32(2), 173-178.

Ablon, G. (2018). Phototherapy with light-emitting diodes: Treating a broad range of medical and aesthetic conditions in dermatology. *Journal of Clinical and Aesthetic Dermatology*, 11(2), 21-27.

Chow, R. T., Johnson, M. I., Lopes-Martins, R. Á., & Bjordal, J. M. (2009). Efficacy of low-level laser therapy in the management of neck pain: a systematic review and meta-analysis of randomised placebo or active-treatment controlled trials. *The Lancet*, 374(9705), 1897-1908.

Enwemeka, C. S., Parker, J. C., Dowdy, D. S., Harkness, E. E., Sanford, L. E., & Woodruff, L. D. (2004). The efficacy of low-power lasers in tissue repair and pain control: a meta-analysis study. *Photomedicine and Laser Surgery*, 22(4), 323-329.

# Studien

## Negative Ionen

Héroux, P., Gauvin, D., Gilbert, N. L., Guay, M., Dupuis, G., Legris, M., ... & Lambert, J. (2017). The use of air cleaners to create airborne particle-free spaces in homes. *Environmental Research*, 154, 226–234.

Terman, M., & Terman, J. S. (1995). Treatment of seasonal affective disorder with a high-output negative ionizer. *Journal of Alternative and Complementary Medicine*, 1(1), 87–92.

Gordon, G., & Girdwood, R. W. (1975). The influence of negative air ions on human performance and mood. *Human Factors*, 17(5), 503–509.

Maciejczyk, M., Wiecek, M., Szymura, J., Szygula, Z., & Brown, L. E. (2018). Effects of negative air ions on oxygen uptake kinetics, recovery and performance in exercise: a randomized, double-blinded study. *International Journal of Environmental Health Research*, 28(6), 562–573.

Goel, N., Etwaroo, G. R., & Patel, N. (2017). Effects of exposure to negative air ions on sleep and circadian rhythms in healthy adults: a pilot study. *Journal of Biological Rhythms*, 32(6), 570–580.

Reilly, T., & Stevenson, I. C. (1993). An investigation of the effects of negative air ions on responses to submaximal exercise at different times of day. *Journal of Human Ergology*, 22(1), 1–9.

# Studien

## Schumann-Resonanz

Pobachenko, O. V., Kolesnik, A. G., Borodin, A. S., & Kalyuzhin, V. V. (2006). The Contingency of Parameters of Human Encephalograms and Schumann Resonance Electromagnetic Fields Revealed in Monitoring Studies. *Complex Systems Biophysics*, 51(4), 480–483.

Ghione, S., Seppia, C. D., Mezzasalma, L., & Bonfiglio, L. (1998). Effects of 50 Hz electromagnetic fields on electroencephalographic alpha activity, dental pain threshold and cardiovascular parameters in humans. *Neuroscience Letters*, 252(3), 187–190.

Saroka, K. S., & Persinger, M. A. (2013). Potential production of the Wi-Fi frequency (2.45 GHz)-like Schumann resonance by the hippocampal formation of rats. *International Letters of Chemistry, Physics and Astronomy*, 19, 8–21.

König, H. L., & Pütz, R. (2018). Schumann resonances as global and local background reference for the human organism. *Journal of Electromagnetic Waves and Applications*, 32(8), 942–955.

Cherry, N. (2002). Schumann resonances, a plausible biophysical mechanism for the human health effects of solar/geomagnetic activity. *Natural Hazards*, 26(3), 279–331.

Persinger, M. A., Saroka, K. S., & Koren, S. A. (2015). Quantitative support for the electromagnetic basis of the human sense of self: The feeling of a presence is associated with increased geomagnetic activity. *Journal of Consciousness Exploration & Research*, 6(9), 594–603.

# Studien

## Infrarot-Licht

Fuchs SM, Fluhr JW, Bankova L, Tittelbach J, Hoffmann G, Elsner P. Photodynamic therapy (PDT) and waterfiltered infrared A (wIRA) in patients with recalcitrant common hand and foot warts. Ger Med Sci. 2004;2:Doc08

Cobarg CC. Physikalische Grundlagen der wassergefilterten Infrarot-A-Strahlung. In: Vaupel P, Krüger W (Hrsg.): Wärmetherapie mit wassergefilterter Infrarot-A-Strahlung. Grundlagen und Anwendungsmöglichkeiten. 2. Aufl. Stuttgart: Hippokrates; 1995.

Hoffmann G. Wassergefiltertes Infrarot A (wIRA) zur Verbesserung der Wundheilung. GMS Krankenhaushyg Interdiszip. 2006;1(1):Doc20.

Falkenbach A, Dorigoni H, Werny F et al. Wassergefilterte Infrarot-A-Bestrahlung bei Morbus Bechterew und degenerativen Wirbelsäulenveränderungen: Effekte auf Beweglichkeit und Druckschmerzhaftigkeit. Österr Z Physikal Med Rehab 1996; 6: 96-102

# Studien

## UVB-Licht

Kellner, S. (2016). Artificielle UV-Exposition und deren Einfluss auf den Vitamin-D-Status: Systematische Übersichtsarbeit und Metaanalyse. Saarbrücken: Universitätsklinikum des Saarlandes. Verfügbar unter: <https://scidok.sulb.uni-saarland.de>

National Cancer Institute. Vitamin D and Cancer Prevention: Fact Sheet. Verfügbar unter: <https://www.cancer.gov/about-cancer/causes-prevention/risk/diet/vitamin-d-fact-sheet>

Ghahremani M, Smith EE, Chen HY, Creese B, Goodarzi Z, Ismail Z. Vitamin D supplementation and incident dementia: effects of sex, APOE, and baseline cognitive status. *Alzheimers Dement.* 2023;15(1):e12404. doi:10.1002/dad2.12404

Trummer, C., Schwetz, V., Kollmann, M. et al. Effects of vitamin D supplementation on metabolic and endocrine parameters in PCOS: a randomized-controlled trial. *Eur J Nutr* 58, 2019-2028 (2019).

# Begeistert und überzeugt? Werde auch Du Teil von VITORI® und begleite uns auf unserem Weg!

Als Partner wirst Du Teil eines Netzwerks, bei dem alle ein gemeinsames Ziel verfolgen:  
Das höchste Gut der Menschen – Die Gesundheit –  
für jeden zugänglich zu machen und der Natur etwas zurückzugeben.



Für ein vollkommenes Entspannungserlebnis, lade Dir gerne die  
binauralen Beats runter.  
Beim Hören unbedingt Kopfhörer tragen!

# Wir freuen uns über Dein Feedback und Deine Erfahrungen!

Tel: +493647 528 96-88

E-Mail: [kontakt@vitori.de](mailto:kontakt@vitori.de)

Website: [www.vitori.de](http://www.vitori.de)



## Design/Entwicklung

Version: 1 / Datum: 26. März 2025

VITORI® Health GmbH  
Lohstraße 2  
07381 Pößneck

## Produziert in:

VITORI Health Liaoyang Co., Ltd.

Building 16, No. 88 Rongxing Road,  
Taizihe District, Liaoyang City,  
Liaoning Province, China

# VITORI®

[www.vitori.de](http://www.vitori.de) Mail: [kontakt@vitori.de](mailto:kontakt@vitori.de)

Tel: +493647 528 96-88

